

第三单元 报表管理

1

模块一 报表管理系统初始化

2

模块二 报表模板

第三单元 报表管理

一、知识目标

1. 了解会计报表系统的种类、特点和功能；
2. 了解电算化环境下报表系统的基本概念；
3. 掌握报表格式设置和公式设置的方法。

二、能力目标

1. 能够进行自定义报表；
2. 能使用常用报表模板生成报表；
3. 能够进行报表格式界面与数据界面的切换和功能应用；能够进行数据生成。

模块一 基础档案设置

【任务导入】

旭日公司已经使用用友 T3 财务管理软件系统进行电算化做账了。但无论是手工操作还是计算机操作，企业到会计期末都要编制会计报表，现在需要了解在电算化方式下，应如何完成会计报表的编制？应该掌握的知识点有哪些？

模块一 报表管理系统初始化

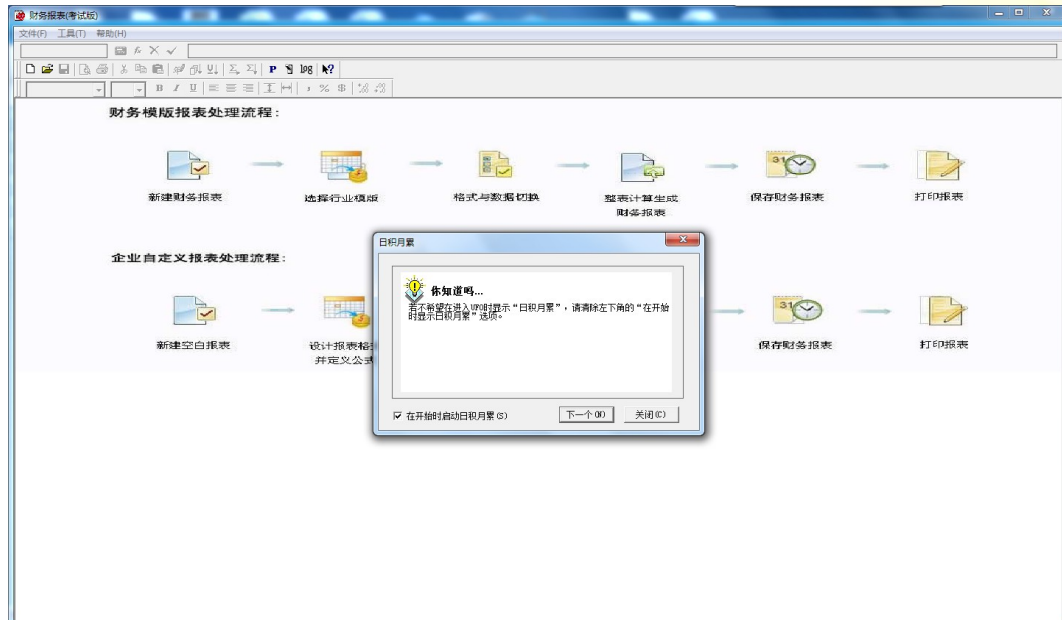
【任务一】

增加 1 张表并设置表的尺寸：引入配套实验资料“报表管理”账套里的数据，于 2021 年 1 月 31 日，由“CF 陈峰（密码 123）”登录旭日公司账套，设置报表尺寸为 11 行 4 列。

模块一 报表管理系统初始化

【任务一】增加报表。

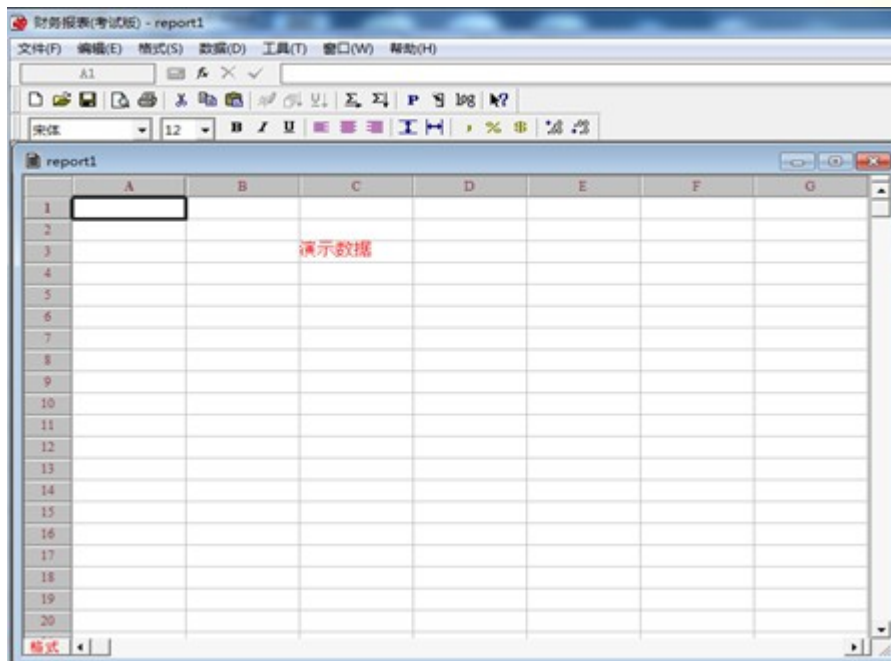
(1) 在“T3 用友通标准版”窗口中，单击“财务报表”，打开“用友通 - 财务报表”窗口，出现日积月累窗口，点击【关闭】，如图 3-1 所示。



模块一 报表管理系统初始化

【任务一】增加报表。

(2) 单击【文件】|【新建】选项，或单击“新建”图标，建立1张新的报表，如图3-2所示。



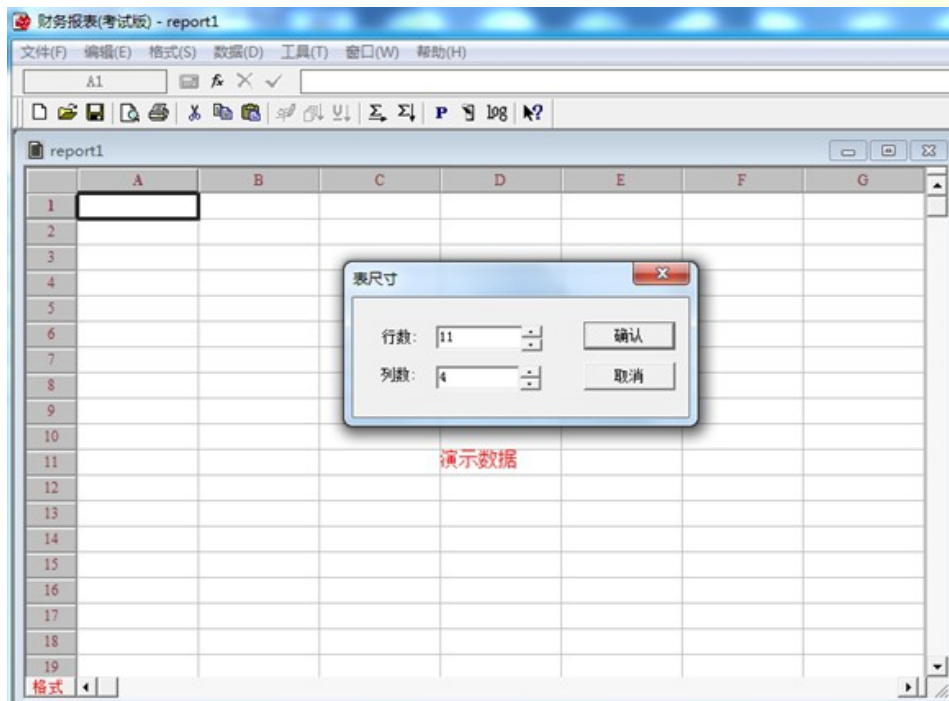
模块一 报表管理系统初始化

【任务一】增加报表。

(3) 单击【格式】|【表尺寸】选项，打开“表尺寸”对话框，如图 3-3 所示。

(4) 直接输入或单击“行数”文本框的微调按钮选择“11”、“列数”文本框的微调按钮选择“4”。

(5) 单击【确认】按钮。



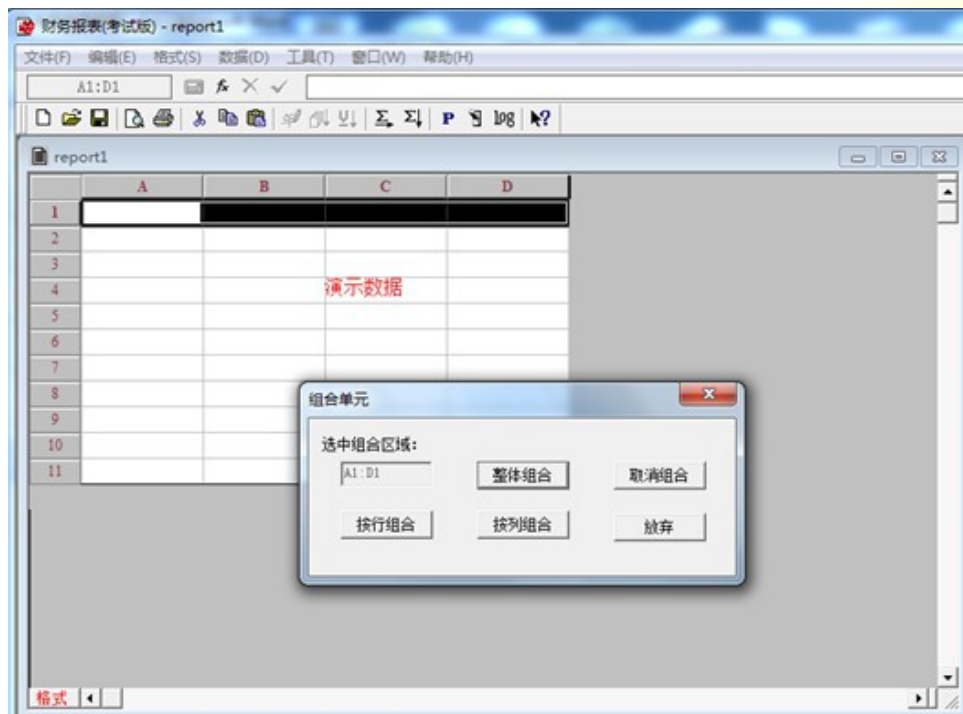
模块一 报表管理系统初始化

【任务二】设置组合单元。将单元 A1 : D1 组合成一个单元。

(1) 将光标移动到 A1 单元单击，拖动鼠标至 D1 单元，选择需要合并的区域 A1 : D1 。

(2) 单击【格式】|【组合单元】选项，打开“组合单元”对话框，如图 3-4 所示。

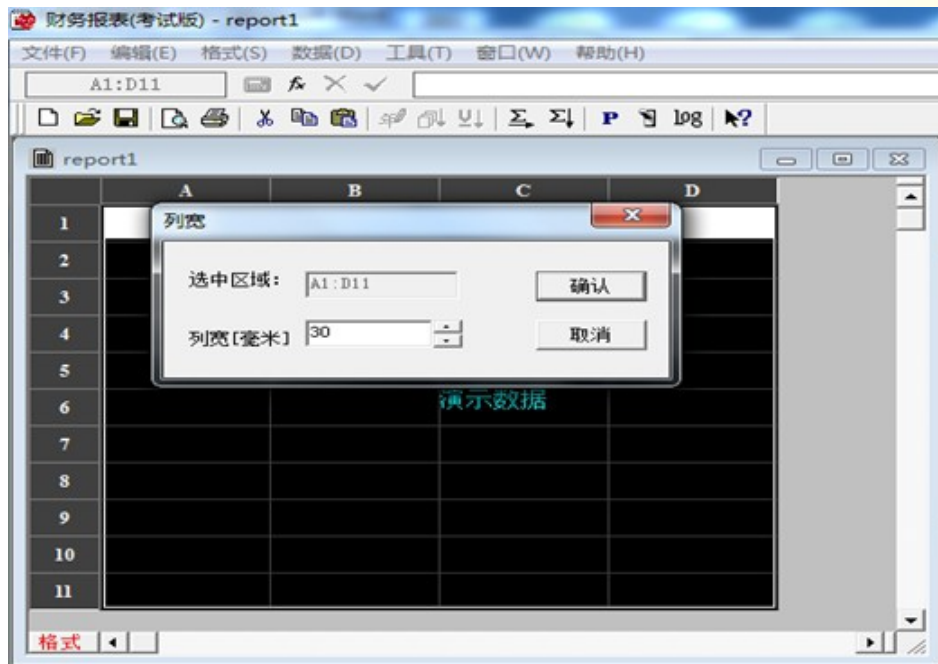
(3) 单击【按行组合】或单击【整体组合】按钮。



模块一 报表管理系统初始化

【任务三】 设置报表的行高和列宽并设置表格线。
定义报表行高为 7mm，列宽为 30mm；将 A3：
D11 加上网线。

- (1) 选中所有行和列，单击【格式】|【行高】选项，打开“行高”对话框。
- (2) 直接输入或单击“行高”文本框的微调按钮选择 "7"，单击【确认】按钮。
- (3) 同理，选中所有行和列，单击【格式】|【列宽】选项，打开“列宽”对话框，如图 3-5 所示。
- (4) 直接输入或单击“行高”文本框的微调按钮选择 "30"，单击【确认】按钮。



模块一 报表管理系统初始化

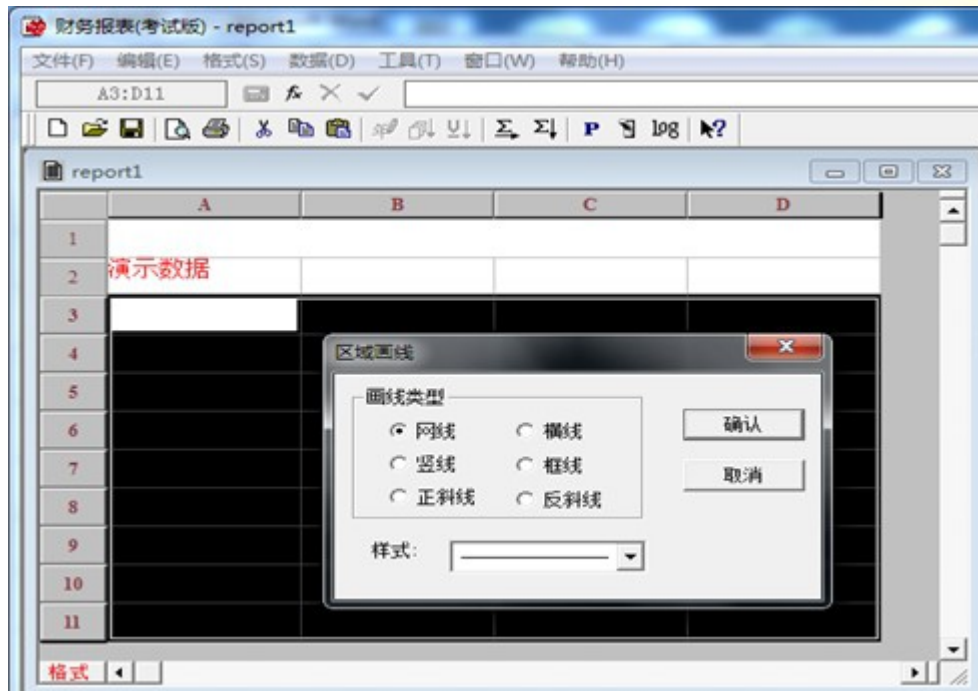
【任务三】设置报表的行高和列宽并设置表格线。定义报表行高为 7mm，列宽为 30mm；将 A3：D11 加上网线。

(5) 将光标移动到 A3 单元单击，拖动鼠标至 D11 单元，选择需要画线的区域 A3：D11。

(6) 单击“格式”菜单中的“区域画线”选项，打开“区域画线”对话框，如图 3-6 所示。

(7) 单击“网线”单选按钮，确定画线的类型和样式。

(8) 单击【确认】按钮。



模块一 报表管理系统初始化

【任务四】

输入表间项目。

根据以下表样录入表样文字。

	A	B	C	D
1	资产负债表（简易）			
2	编制单位：旭日公司		单位：元	
3	资产	期末数	负债及所有者权益	期末数
4	货币资金		借款金额	
5	应收账款		应付账款	
6	其他应收款		应交税金	
7	库存商品		负债合计	
8	固定资产		实收资本	
9	减：累计折旧		未分配利润	
10	固定资产净值		所有者权益合计	
11	合计		合计	

模块一 报表管理系统初始化

【任务四】输入表间项目。

(1) 将光标移到 A1 单元格，录入“资产负债表（简易）”。

(2) 将光标移到 A2 单元格，录入“编制单位：旭日公司”。

(3) 根据要求，录入完成所有表样文字，如图 3-7 所示。

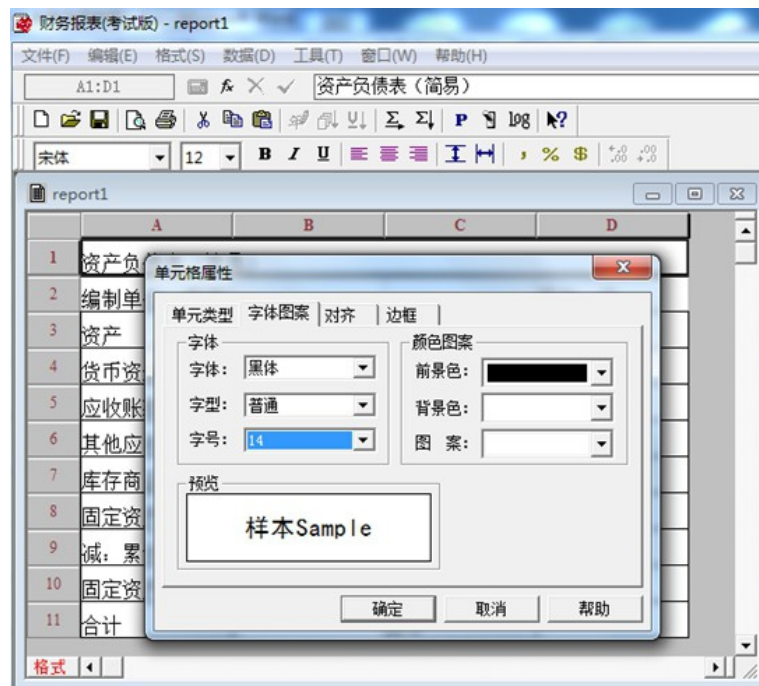
	A	B	C	D
1	资产负债表(简易)			
2	编制单位: 旭日公司			单位: 元
3	资产	期末数	负债及所有者权益	期末数
4	货币资金		借款金额	
5	应收账款		应付账款	
6	其他应收款		应交税金	
7	库存商品		负债合计	
8	固定资产		实收资本	
9	减: 累计折旧		未分配利润	
10	提示数据 固定资产净值		所有者权益合计	
11	合计		合计	

模块一 报表管理系统初始化

【任务五】定义单元属性和单元风格：

设置标题文字：黑体、14号、水平垂直居中，其他内容均设置为：宋体、10号。

(1) 选中标题所在组合单元“A1”，执行【格式】|【单元属性】对话框，单击“字体图案”选项卡，如图3-8所示。

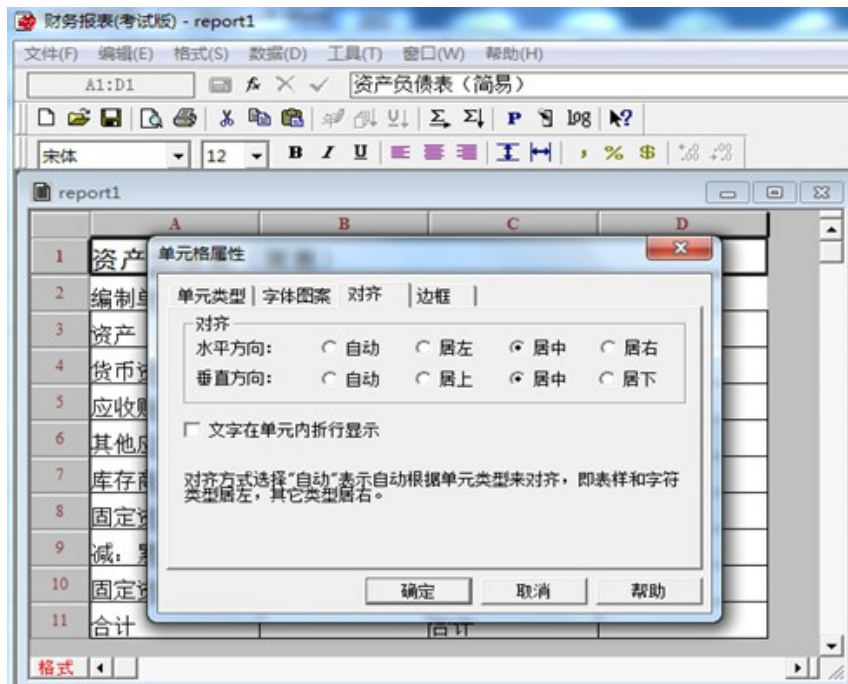


模块一 报表管理系统初始化

【任务五】定义单元属性和单元风格：

设置标题文字：黑体、14号、水平垂直居中，其他内容均设置为：宋体、10号。

(2) 在“单元格属性”对话框中设置字体“黑体”，字号“14”。单击“对齐”选项卡，设置对齐方式，水平方向和垂直方向都选“居中”，如图3-9所示。



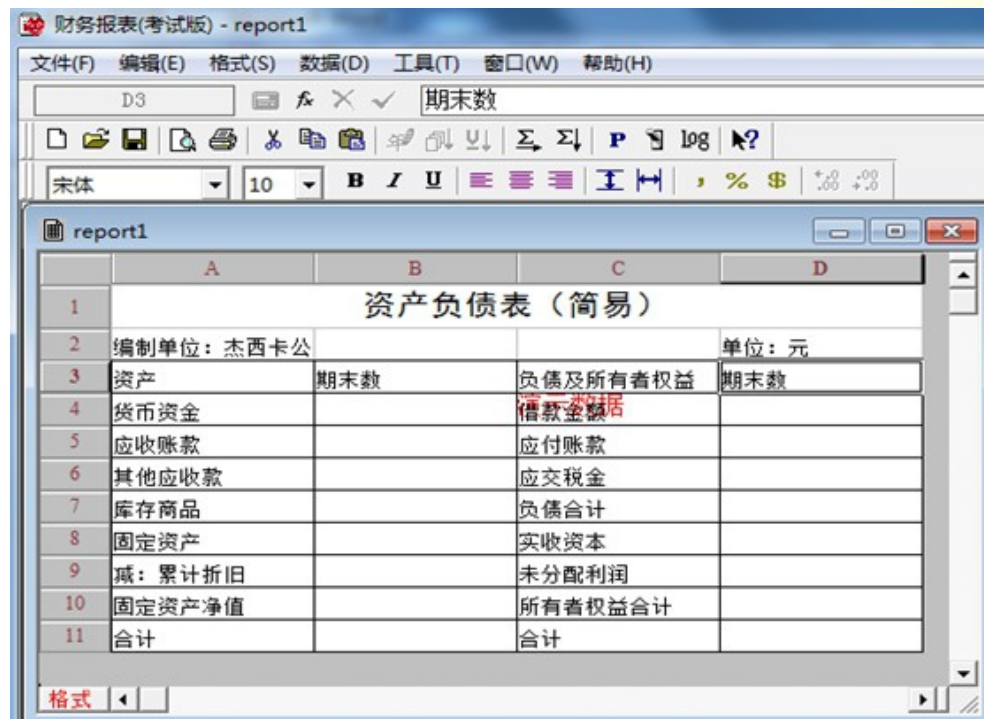
模块一 报表管理系统初始化

【任务五】定义单元属性和单元风格：

设置标题文字：黑体、14号、水平垂直居中，其他内容均设置为：宋体、10号。

(3) 单击【确定】按钮。

(4) 同理，设置其他单元内容，完成如图3-10所示。



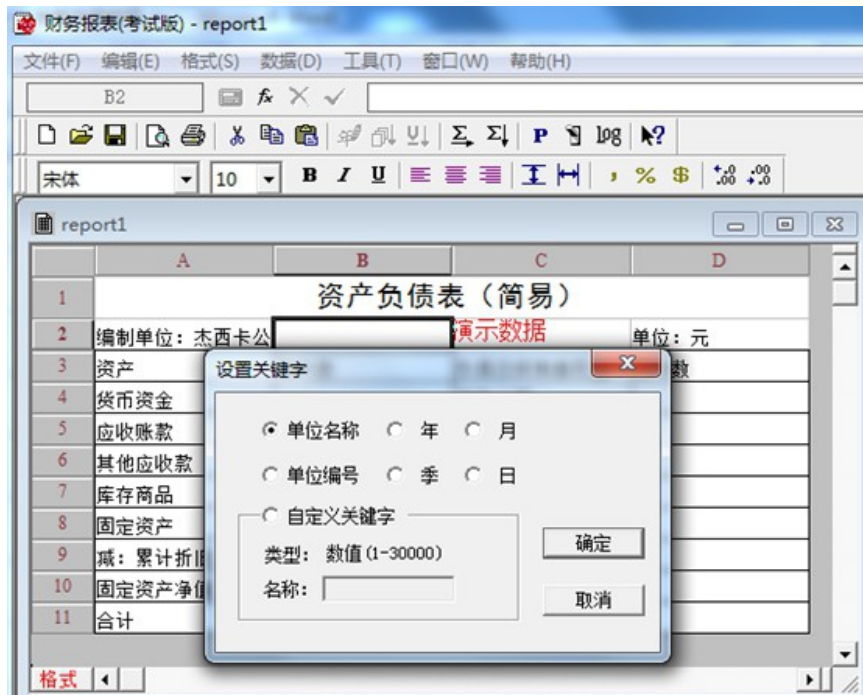
The screenshot shows a software window titled "财务报表(考试版) - report1". The interface includes a menu bar (File, Edit, Format, Data, Tools, Window, Help), a toolbar with various icons, and a spreadsheet grid. The grid contains a balance sheet template with columns A, B, C, and D, and rows 1 through 11. The title "资产负债表(简易)" is centered in row 1. Row 2 contains the unit name "编制单位: 杰西卡公" and the unit "单位: 元". Row 3 lists "资产" and "负债及所有者权益" with "期末数" (End of Period) labels. Rows 4-11 list various assets and liabilities, including "货币资金", "应收账款", "其他应收款", "库存商品", "固定资产", "减: 累计折旧", "固定资产净值", and "合计".

	A	B	C	D
1	资产负债表(简易)			
2	编制单位: 杰西卡公		单位: 元	
3	资产	期末数	负债及所有者权益	期末数
4	货币资金		借款余额	
5	应收账款		应付账款	
6	其他应收款		应交税金	
7	库存商品		负债合计	
8	固定资产		实收资本	
9	减: 累计折旧		未分配利润	
10	固定资产净值		所有者权益合计	
11	合计		合计	

模块一 报表管理系统初始化

【任务六】设置关键字：增加关键字：年、月、日。

(1) 将光标移到 B2 单元单击，执行【数据】|【关键字】|【设置】，打开“设置关键字”对话框，如图 3-11 所示。



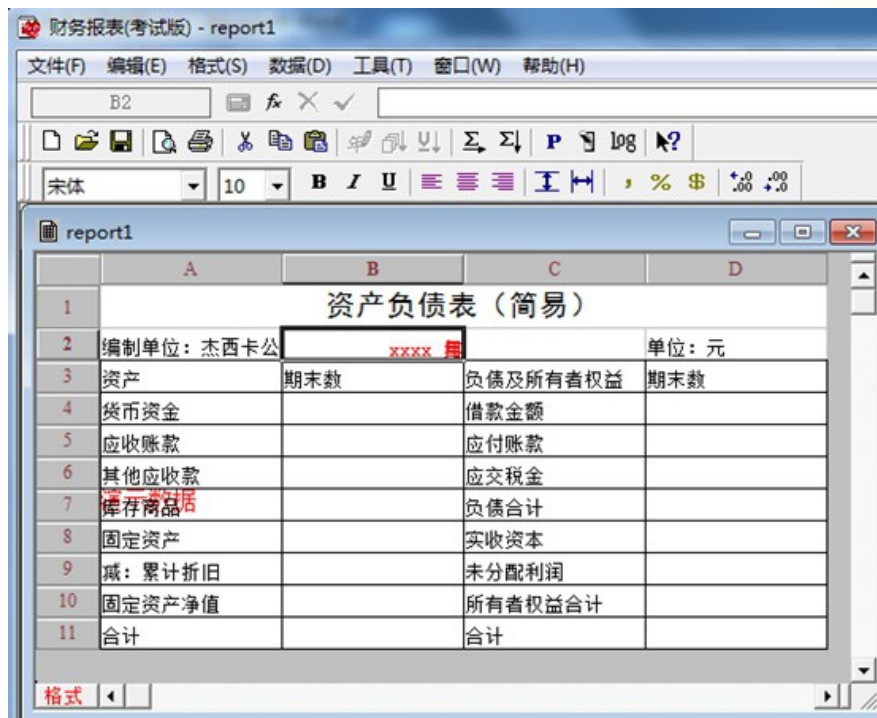
模块一 报表管理系统初始化

【任务六】设置关键字：增加关键字：年、月、日。

(2) 单击“年”单选按钮。

(3) 单击【确定】按钮。

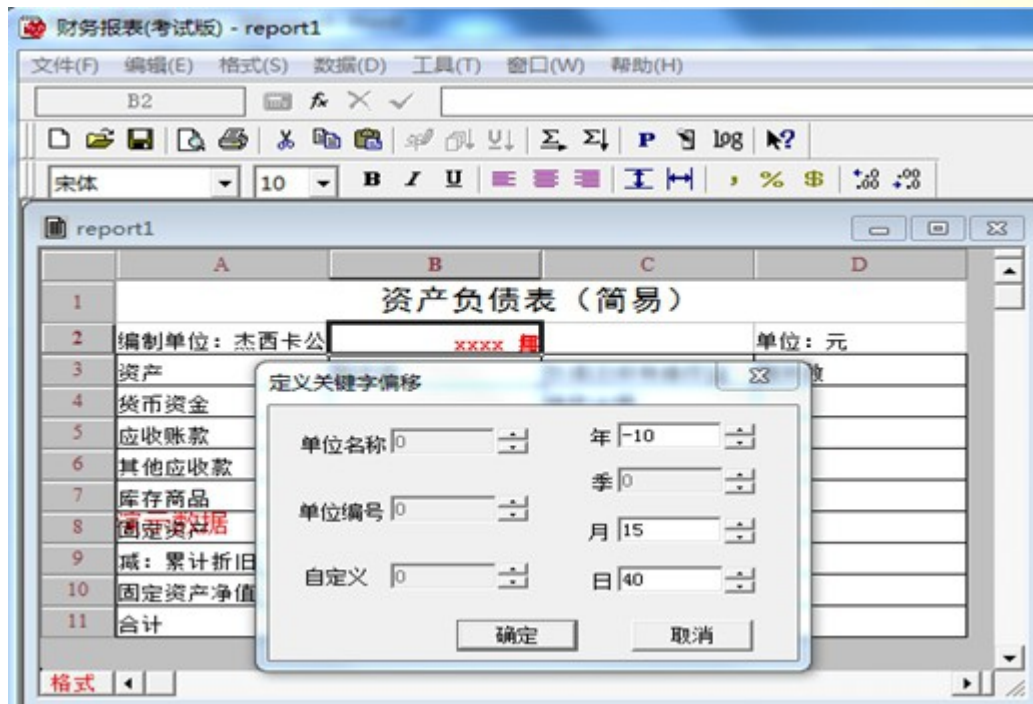
(4) 重复（1）-（3）步骤，设置“月”、“日”关键字，完成如图 3-12 所示。



模块一 报表管理系统初始化

【任务七】调整关键字位置。偏移关键字“年”、“月”、“日”的位置分别是“-10”、“15”、“40”像素。

(1) 执行【数据】|【关键字】|【偏移】命令，打开“定义关键字偏移”对话框，如图 3-13 所示。

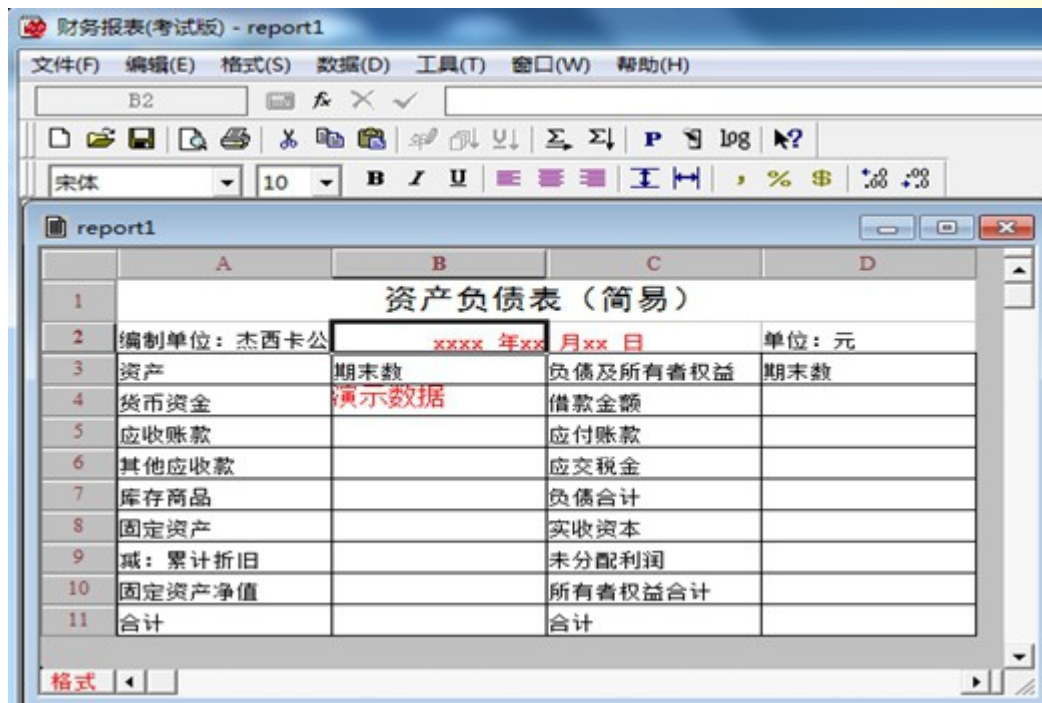


模块一 报表管理系统初始化

【任务七】调整关键字位置。偏移关键字“年”、“月”、“日”的位置分别是“-10”、“15”、“40”像素。

(2) 在需要调整位置的关键字后面输入偏移量，年“-10”，月“15”，日“40”。

(3) 单击【确定】按钮，完成如图 3-14 所示。



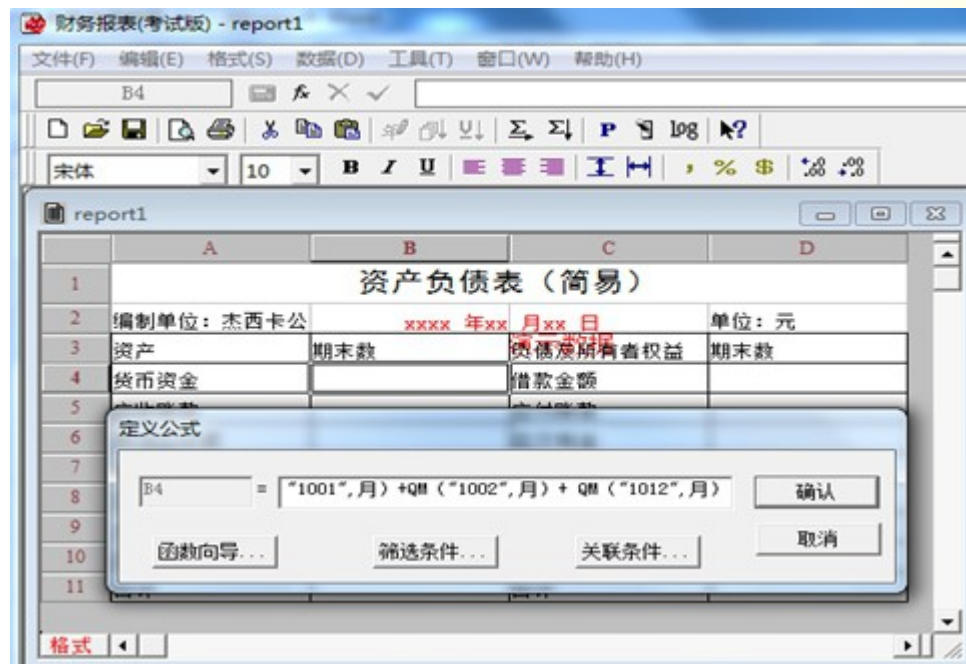
模块一 报表管理系统初始化

【任务八】定义单元公式。设置公式：货币资金期末数 QM (“1001”，月) +QM (“1002”，月) + QM (“1012”，月)。

(1) 将光标移动到 B4 单元后单击。

(2) 单击【数据】|【编辑公式】|【单元公式】命令，打开“定义公式”对话框

(3) 直接输入总账期末函数公式：“QM (“1001”，月) +QM (“1002”，月) + QM (“1012”，月)”，如图 3-15 所



模块一 报表管理系统初始化

【任务总结】

- 单元公式在输入时，凡是涉及数学符号和标点符号的均须输入英文半角字符。否则，系统将认为公式输入错误而不能被保存。
- 单元公式可以直接录入也可以参照录入。

模块一 报表管理系统初始化

【任务总结】

● 总账的取数类型或函数名一般用缩写字母表示，例如：

QC—— 期初余额； SQC—— 期初数量余额； WQC—— 期初外币余额；

QM—— 期末余额； SQM—— 期末数量余额； WQM—— 期末外币余额；

FS—— 发生额； SFS—— 数量发生额； WSFS—— 外币发生额；

LFS—— 累计发生额； SLFS—— 累计数量发生额； WLFS—— 累计外币发生额；

DFS—— 对方科目发生额；

例如，QC("1122", 月, "借", , 年) 表示取应收账款本月期初借方余额。

QM("1002", 月, "贷", , 年) 表示取银行存款本月期末贷方余额。

模块一 报表管理系统初始化

【任务总结】

- 公式在格式状态下录入，在数据状态下显示结果。
- 大多数的报表系统规定，单元公式以“=”号打头，换言之没有“=”号的是固定单元，而以“=”号开头的是计算公式。
- 单击“fx”按钮或双击某公式单元或按“=”键，都可打开“定义公式”对话框。

模块一 报表管理系统初始化

【任务九】

继续设置以下报表计算公式。

应收账款期末数=QM (“1122”, 月)

其他应收款期末数=QM (“1221”, 月)

库存商品期末数=QM (“1405”, 月)

固定资产期末数=QM (“1601”, 月)

累计折旧期末数=QM (“1602”, 月)

固定资产净值期末数=固定资产期末数-累计折旧期末数

资产合计期末数=货币资金期末数+应收账款期末数+其他应收款期末数+库存商品期末数+固定资产净值期末数

借款金额期末数=QM (“2001”, 月) +QM (“2501”, 月)

应付账款期末数=QM (“2202”, 月)

应交税金期末数=QM (“2221”, 月)

负债合计期末数=借款金额期末数+应付账款期末数+应交税金期末数

实收资本期末数=QM (“4001”, 月)

未分配利润期末数=QM (“410401”, 月)

所有者权益合计期末数=实收资本期末数+未分利润期末数

负债及所有者权益合计期末数=负债合计期末数+所有者权益合计期末数

模块一 报表管理系统初始化

【任务十】 保存报表：将报表文件保存为“资产负债表”。

(1) 在格式设计状态下，执行【文件】|【保存】选项（或者按 Ctrl+S 键），打开“保存为”列表框。

(2) 在“文件名”文本框中输入“资产负债表”。

(3) 单击【保存】按钮。

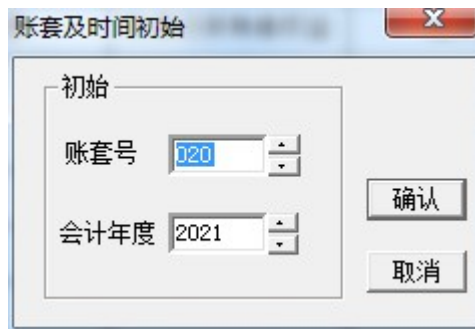
【任务总结】

- “.REP” 为用友报表文件专用扩展名。
- 如果没有保存就退出，系统将弹出“是否保存报表？”提示对话框。
- 会计报表的管理主要应用于每个月末使用报表模板生成会计报表时。

模块一 报表管理系统初始化

【任务十一】 录入关键字。录入关键字并生成报表。（2021年1月31日）

(1) 执行账套初始：单击【数据】|【账套初始】命令，录入对应的账套号和会计年度，如图 6-16 所示。



模块一 报表管理系统初始化

【任务十一】录入关键字。录入关键字并生成报表。（2021年1月31日）

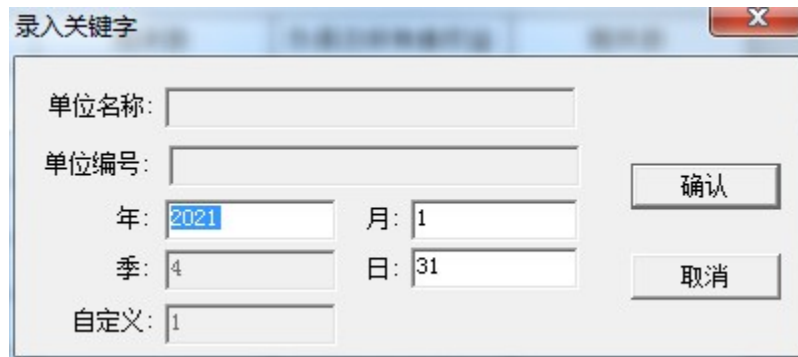
(2) 单击【确认】按钮，切换到“数据”状态，系统提示“是否确定全表重算”，如图 3-12 所示。



模块一 报表管理系统初始化

【任务十一】 录入关键字。录入关键字并生成报表。（2021年1月31日）

(3) 单击**【否】**按钮了，执行**【数据】** | **【关键字】** | **【录入】**命令，打开“录入关键字”窗口，如图3-17所示。



录入关键字

单位名称:

单位编号:

年: 月:

季: 日:

自定义:

确认

取消

模块一 报表管理系统初始化

【任务十一】录入关键字。录入关键字并生成报表。（2021年1月31日）

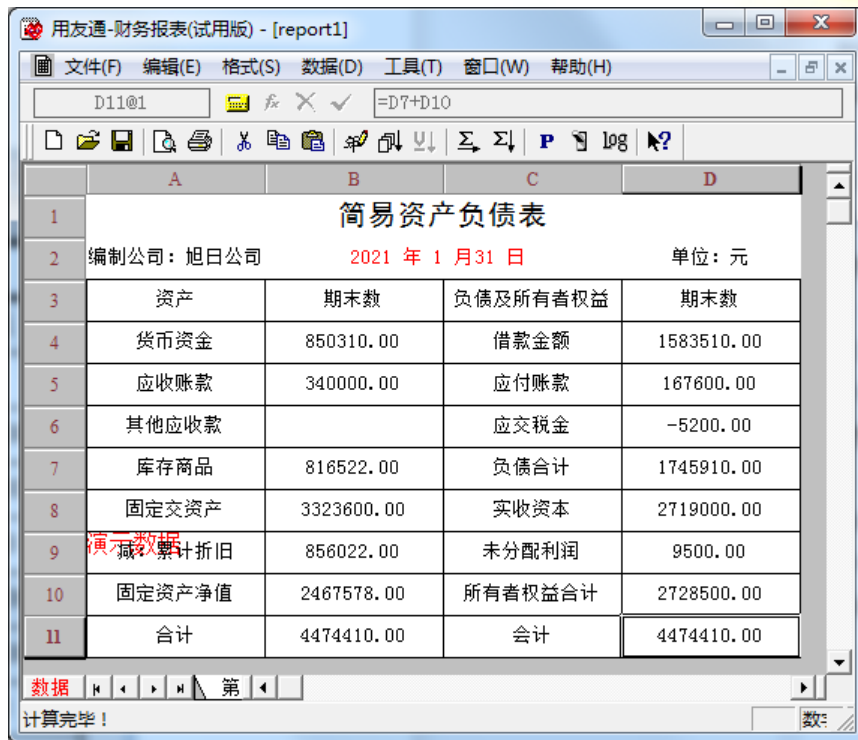
(4) 单击【确认】按钮，系统提示“是否重算第1页？”如图3-18所示。



模块一 报表管理系统初始化

【任务十一】录入关键字。录入关键字并生成报表。（2021年1月31日）

(5) 单击【是】按钮，系统自动计算出结果，如图 3-19 所示。



用友通-财务报表(试用版) - [report1]

文件(F) 编辑(E) 格式(S) 数据(D) 工具(T) 窗口(W) 帮助(H)

D11@1 =D7+D10

	A	B	C	D
1	简易资产负债表			
2	编制公司: 旭日公司	2021年1月31日	单位: 元	
3	资产	期末数	负债及所有者权益	期末数
4	货币资金	850310.00	借款金额	1583510.00
5	应收账款	340000.00	应付账款	167600.00
6	其他应收款		应交税金	-5200.00
7	库存商品	816522.00	负债合计	1745910.00
8	固定交资产	3323600.00	实收资本	2719000.00
9	减: 累计折旧	856022.00	未分配利润	9500.00
10	固定资产净值	2467578.00	所有者权益合计	2728500.00
11	合计	4474410.00	会计	4474410.00

数据 第 计算完毕!

模块二 报表模板

【任务导入】

旭日公司是一般纳税人，应该执行新的企业会计准则，按照国家规定企业要按时报送相应的会计报表。通过对软件的了解及软件实施工程师的介绍，会计人员已经有所了解。因为这些报表具有相同的格式、项目内容及数据来源，所以在系统中预置了报表模板，会计人员只需要调用报表模板即可生成相应的会计报表了。那么应该如何使用报表模板生成会计报表呢？以及应该掌握哪些知识点呢？

模块二 报表模板

【任务一】

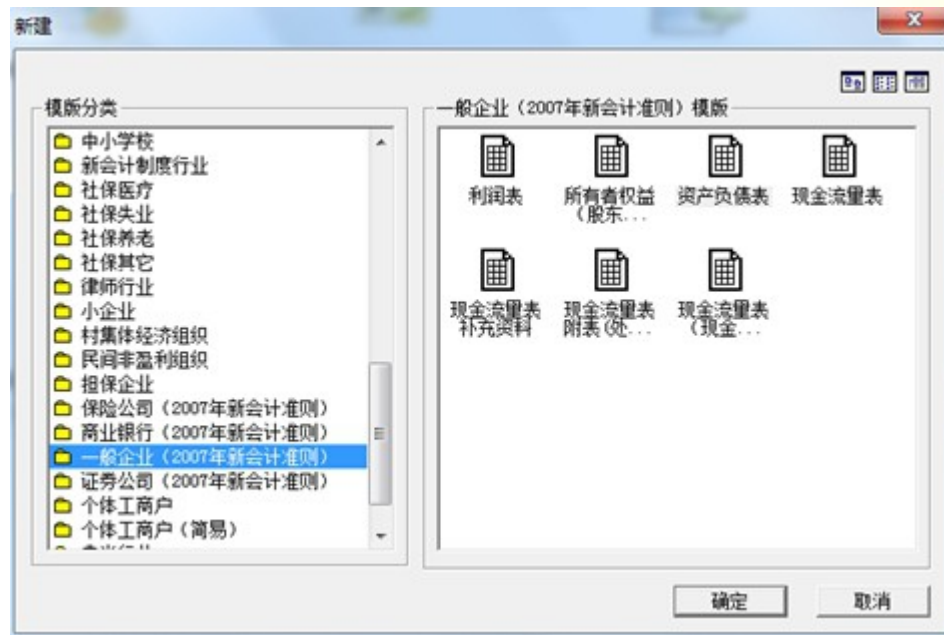
生成资产负债表。

调用“一般企业((2007年新会计准则)模版”，生成“旭日公司”020账套2021年1月份的“资产负债表”和“利润表”。

模块二 报表模板

【任务一】生成资产负债表。

- (1) 在财务报表窗口中，单击【文件】|【新建】选项，打开“新建”对话框。
- (2) 在左侧的“模板分类”栏中，单击选中“一般企业（2007年新会计准则）”，在右侧的“一般企业（2007年新会计准则）模板”栏中选中“资产负债表”，如图 3-20 所示。



模块二 报表模板

【任务一】生成资产负债表。

(3) 单击【确定】按钮，打开“资产负债表”（格式状态）窗口。

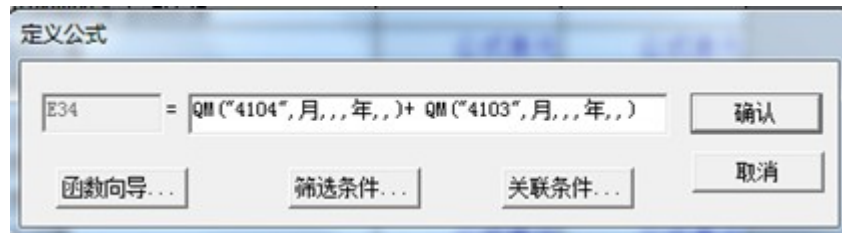
(4) 系统将打开相应的资产负债表，如图 3-21 所示。

资产负债表						
单位名称: xxxxxxxxxxxxxxxxxxxxxxxxxx					xx 月	xx 日
单位: 元					单位: 元	
资 产	期末余额	年初余额	负债及所有者权益(或股东权益)	期末余额	年初余额	
流动资产:			流动负债:			
货币资金	公式单元	公式单元	短期借款	公式单元	公式单元	
交易性金融资产	公式单元	公式单元	交易性金融负债	公式单元	公式单元	
应收票据	公式单元	公式单元	应付票据	公式单元	公式单元	
应收账款	公式单元	公式单元	应付账款	公式单元	公式单元	
预付款项	公式单元	公式单元	预收款项	公式单元	公式单元	
应收利息	公式单元	公式单元	应付职工薪酬	公式单元	公式单元	
应收股利	公式单元	公式单元	应交税费	公式单元	公式单元	
其他应收款	公式单元	公式单元	应付利息	公式单元	公式单元	
存货	公式单元	公式单元	应付股利	公式单元	公式单元	
一年内到期的非流动资产	公式单元	公式单元	其他应付款	公式单元	公式单元	
其他流动资产			一年内到期的非流动负债			
流动资产合计	公式单元	公式单元	其他流动负债	公式单元	公式单元	
非流动资产:			流动负债合计	公式单元	公式单元	
可供出售金融资产	公式单元	公式单元	非流动负债:			
持有至到期投资	公式单元	公式单元	长期借款	公式单元	公式单元	
长期应收款	公式单元	公式单元	应付债券	公式单元	公式单元	
长期股权投资	公式单元	公式单元	长期应付款	公式单元	公式单元	
投资性房地产	公式单元	公式单元	专项应付款	公式单元	公式单元	

模块二 报表模板

【任务一】生成资产负债表。

(5) 将 E34 的计算公式修改为 $QM("4104", 月, , , 年, ,) + QM("4103", 月, , , 年, ,)$ ，如图 3-22 所示。

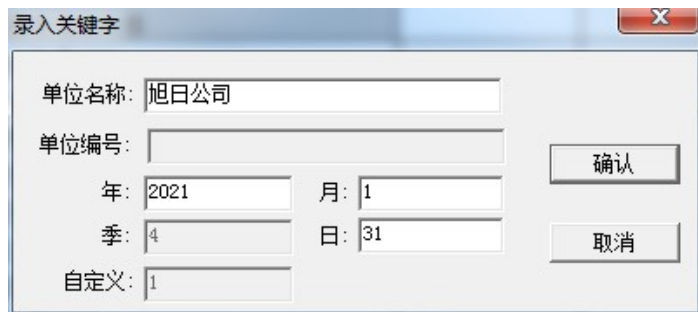


模块二 报表模板

【任务一】生成资产负债表。

(6) 单击左下角的【格式】按钮，进入资产负债表的数据状态，系统提示是否重算全表，点击【否】。

(7) 单击【数据】|【关键字】|【录入】选项，打开“录入关键字”对话框录入时间为2021年1月31日，如图3-23所示。



录入关键字

单位名称:	旭日公司		
单位编号:			
年:	2021	月:	1
季:	4	日:	31
自定义:	1		

确认

取消

模块二 报表模板

【任务一】生成资产负债表。

(8) 单击【确认】按钮，出现“是否重算第1页”的提示。

(9) 单击【是】按钮，生成了资产负债表的数据，如图3-24所示。

	A	B	C	D	E	F
1	资产负债表					
2						
3	单位名称: 旭日公司		2021年 1月		31日	
4	资 产	期末余额	年初余额	负债及所有者权益 (或股东权益)	期末余额	年初余额
5	流动资产:			流动负债:		
6	货币资金	850,310.00	766,010.00	短期借款	800,000.00	800,000.00
7	交易性金融资产			交易性金融负债		
8	应收票据			应付票据		
9	应收账款	340,000.00	317,400.00	应付账款	167,600.00	145,000.00
10	预付款项			预收款项		
11	应收利息			应付职工薪酬		
12	应收股利			应交税费	-5,200.00	
13	其他应收款		2,000.00	应付利息		
14	存货	816,522.00	764,522.00	应付股利		
15	一年内到期的非流动资产			其他应付款		
16	其他流动资产			一年内到期的非流动负债		
17	流动资产合计	2,006,832.00	1,849,932.00	其他流动负债		
18	非流动资产:			流动负债合计	962,400.00	945,000.00
19	可供出售金融资产			非流动负债:		
20	持有至到期投资			长期借款	783,510.00	783,510.00
21	长期股权投资			应付债券		
22	长期股权投资			长期应付款		
23	投资性房地产			专项应付款		
24	固定资产	2,467,578.00	2,467,578.00	预计负债		
25	在建工程			递延所得税负债		
26	工程物资			其他非流动负债		
27	固定资产清理			非流动负债合计	783510.00	783510.00
28	生产性生物资产			负债合计	1745910.00	1728510.00
29	油气资产			所有者权益 (或股东权益):		
30	无形资产			实收资本 (或股本)	2,719,000.00	2,589,000.00
31	开发支出			资本公积		
32	商誉			盈余公积		
33	长期待摊费用			未分配利润	9500.00	
34	递延所得税资产			所有者权益 (或股东权益) 合计	2,728,500.00	2,589,000.00
35	其他非流动资产					
36	非流动资产合计	2467578.00	2467578.00			
37	资产总计	4474410.00	4317510.00	负债和所有者权益 (或股东权益) 总计	4474410.00	4317510.00

模块二 报表模板

【任务一】生成资产负债表。

(10) 以此方法继续生成“利润表”，如图 3-25 所示。

	A	B	C
1	利润表		
2			会企02表
3	单位名称: xxxxxxxxxxxxxxxxxxxxxxxxxxxx	xxxx 年 xx 月	单位: 元
4	项 目	本期金额	上期金额
5	一、营业收入	公式单元	
6	减: 营业成本	公式单元	
7	税金及附加	公式单元	
8	销售费用	公式单元	
9	管理费用	公式单元	
10	财务费用	公式单元	
11	资产减值损失	公式单元	
12	加: 公允价值变动收益(损失以“-”填列)	公式单元	
13	投资收益(损失以“-”填列)	公式单元	
14	其中: 对联营企业和合营企业的投资收益		
15	二、营业利润(亏损以“-”号填列)	公式单元	
16	加: 营业外收入	公式单元	
17	减: 营业外支出	公式单元	
18	其中: 非流动资产处置损失		
19	三、利润总额(亏损总额以“-”号填列)	公式单元	
20	减: 所得税费用	公式单元	
21	四、净利润(净亏损以“-”号填列)	公式单元	
22	五、每股收益:		
23	(一) 基本每股收益		
24	(二) 稀释每股收益		