

# 大数据可视化设计面板作业截图

姓名：陈静雯

学号：2153030220104

## 1. 可视化设计

### (1) 财务看板

截图：



分析总结：1.指标的含义.2.个人从可视化图中得出结论

它是用以衡量企业利用债权人提供资金进行经营活动的能力，以及反映债权人发放贷款的安全程度的指标，通过将企业的负债总额与资产总额相比较得出，反映在企业全部资产中属于负债比率

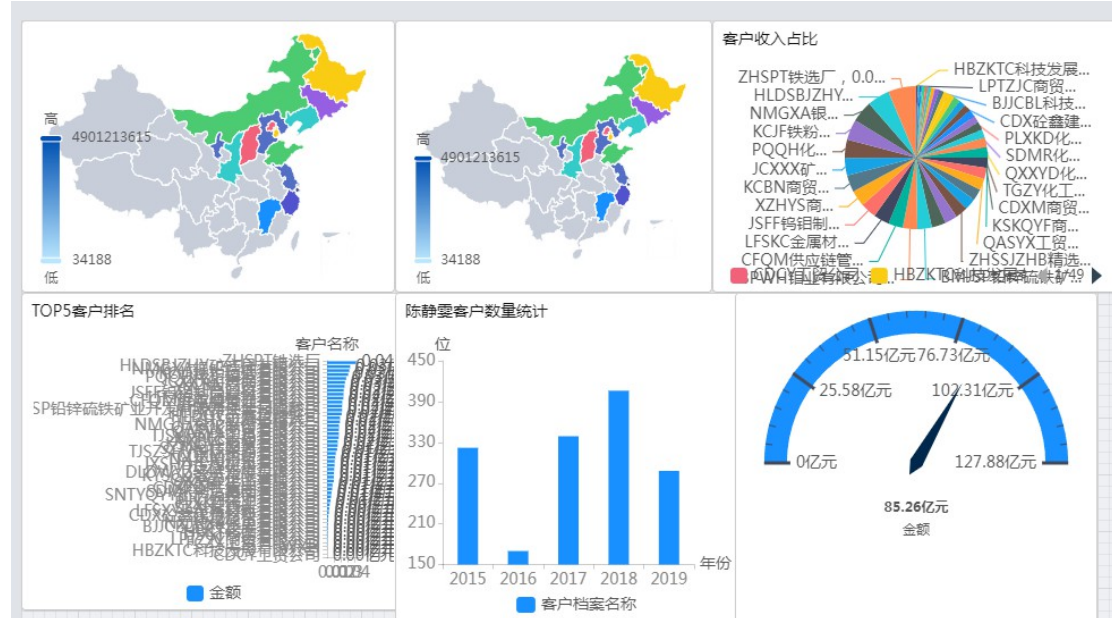
资产总计是指企业拥有或控制的能以货币计量的经济资源，包括各种财产、债权和其他权利。

指企业当期利润总额减去所得税后的金额，即企业的税后利润  
 从图中得出结论可以看出 2017 年营业收入最高

## (2) 经营看板

截图

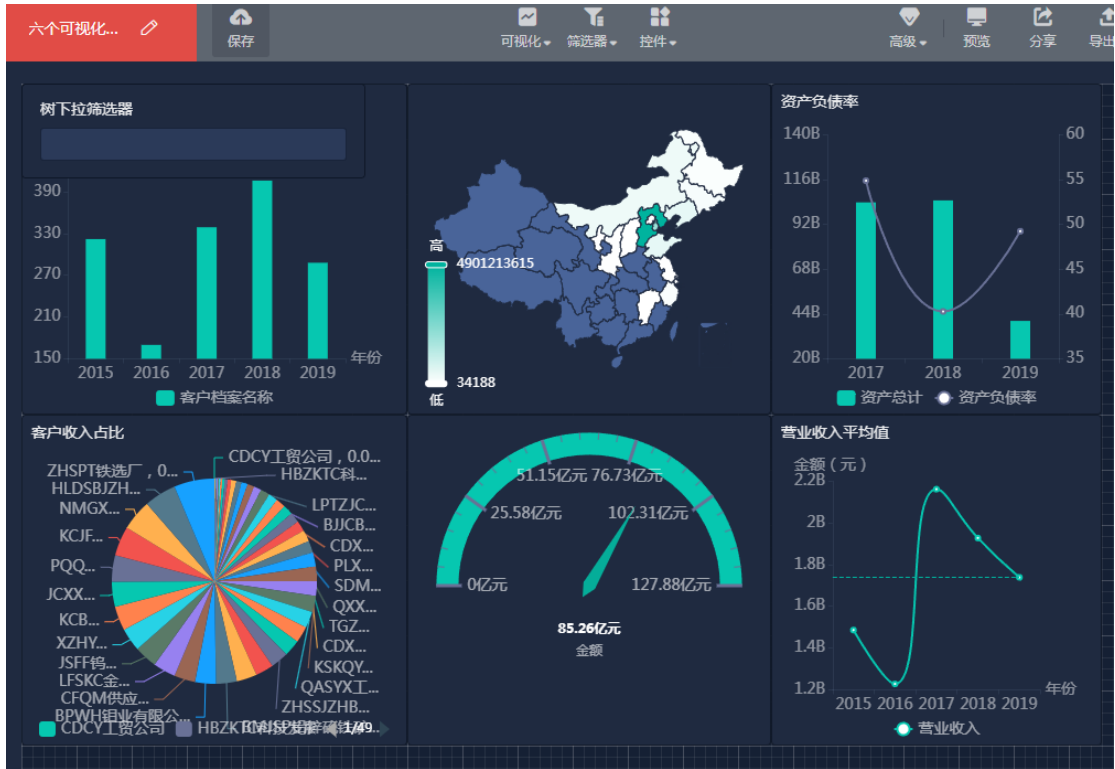
图



分析总结：1.指标的含义.2.个人从可视化图中得出结论  
 从图中得出结论可以看出 2018 年客户数量最高

## (3) 故事版设计

截图：



分析总结：1.指标的含义.2.个人从可视化图中得出结论

它是用以衡量企业利用债权人提供资金进行经营活动的能力，以及反映债权人发放贷款的安全程度的指标，通过将企业的负债总额与资产总额相比较得出，反映在企业全部资产中属于负债比率

从图中得出结论可以看出 2018 年客户数量最高资产总计最高资产负债率最低

## 2. 基础财务报表分析

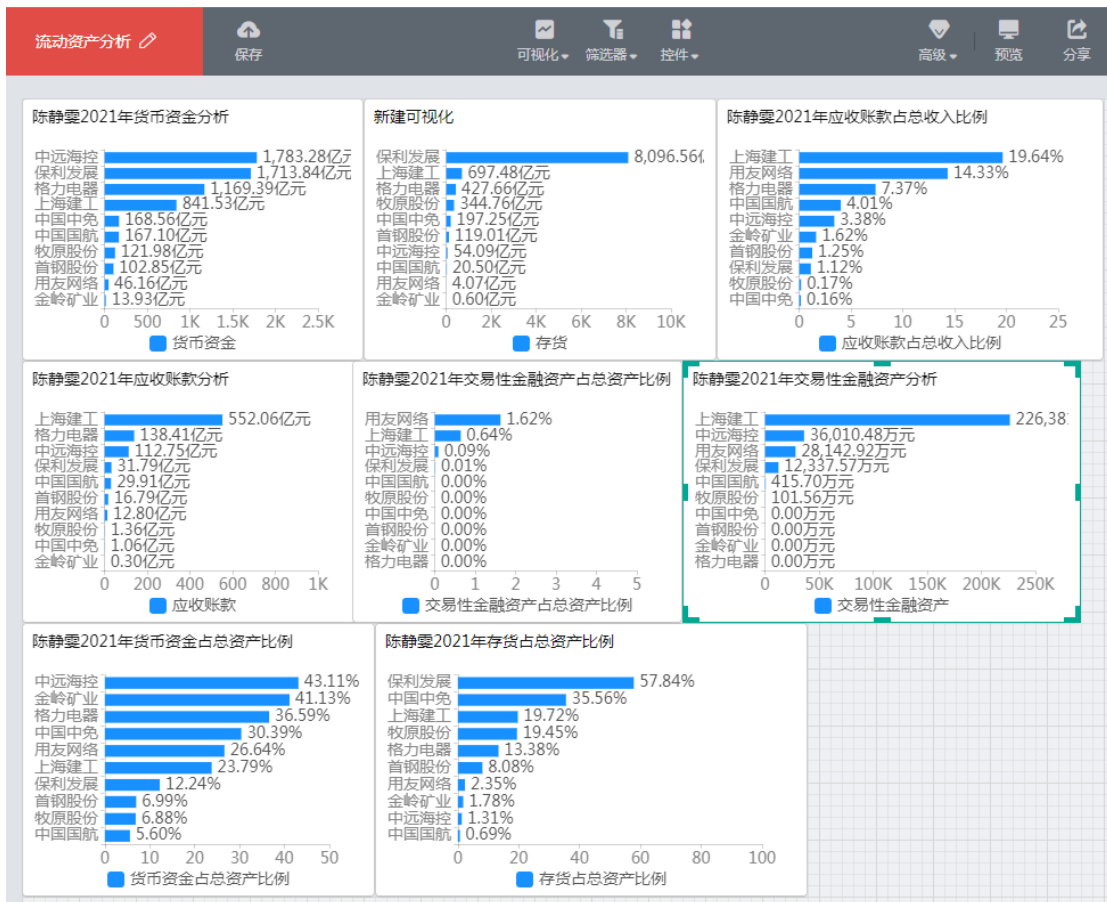
### (1) 资产负债表分析

#### 1.流动资产分析

截

图

:

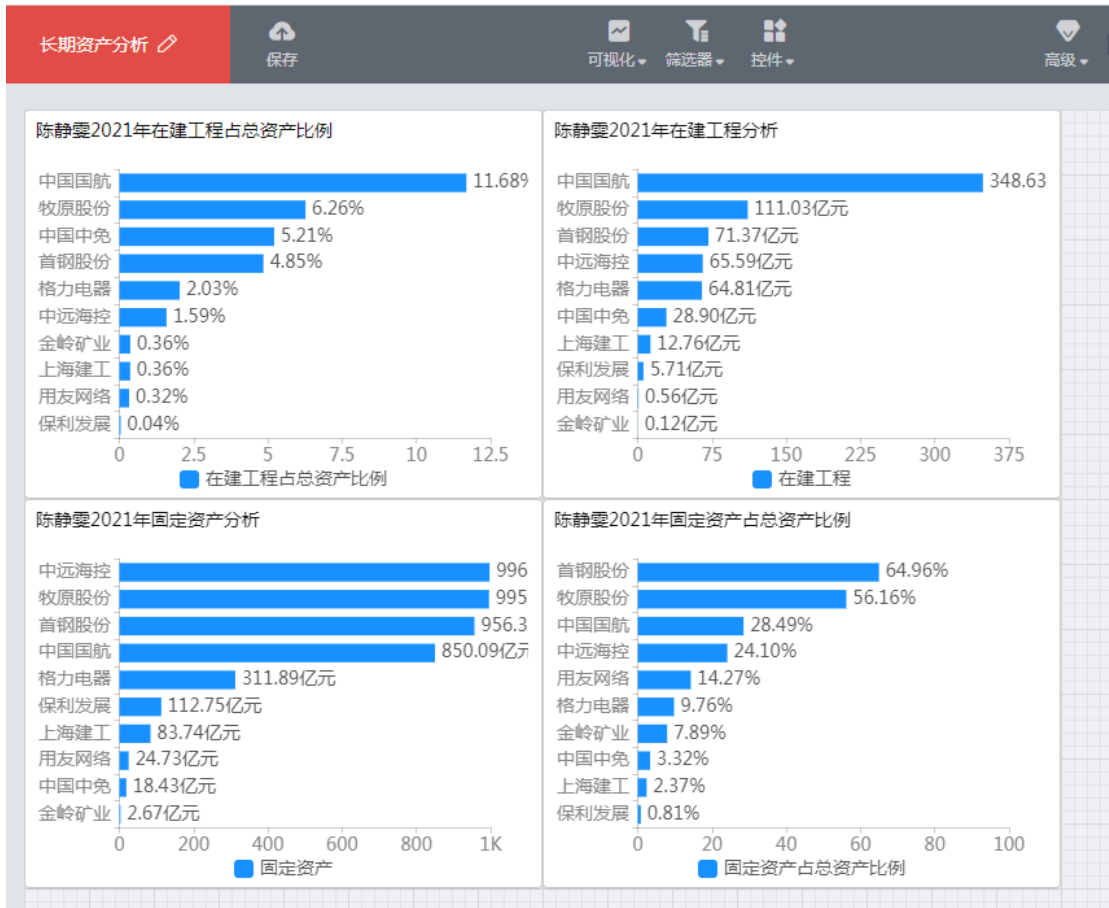


分析总结：1.指标的含义.2.个人从可视化图中得出结论

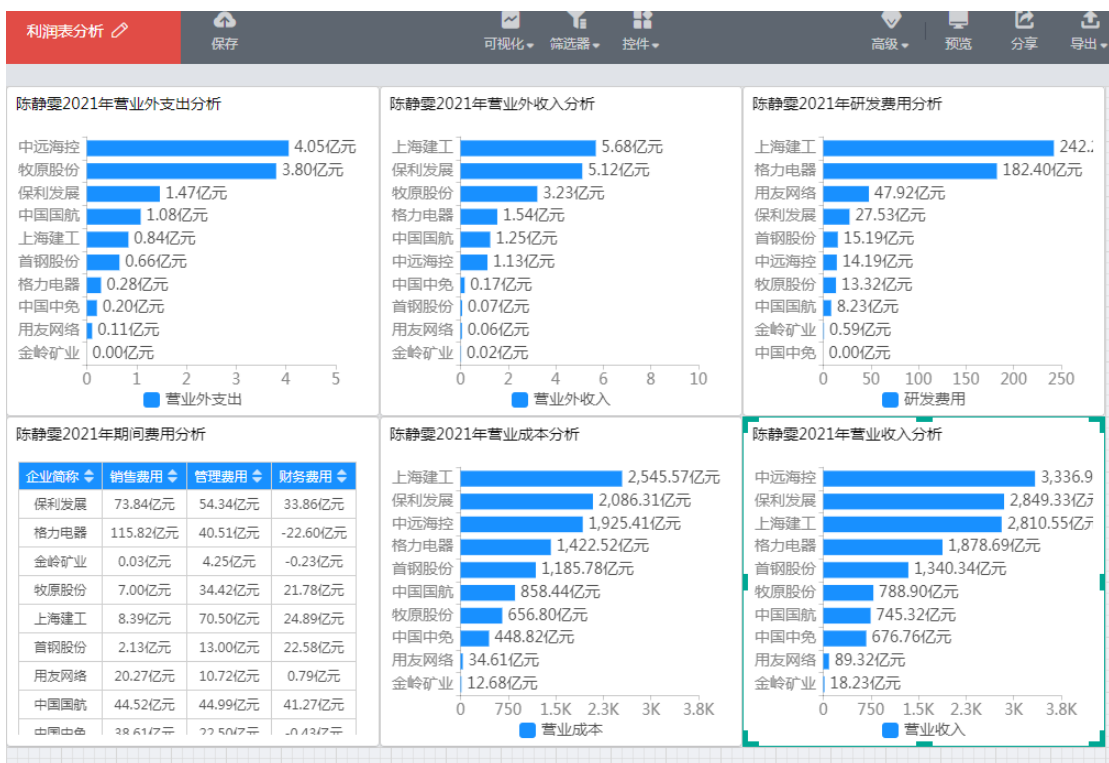
是指在企业生产经营过程中处于货币形态的那部分资金

是指企业打算通过积极管理和交易以获取利润的债权证券和权益证券。交易性金融资产是以公允价值计量的。

## 2. 长 期 资 产 分 析



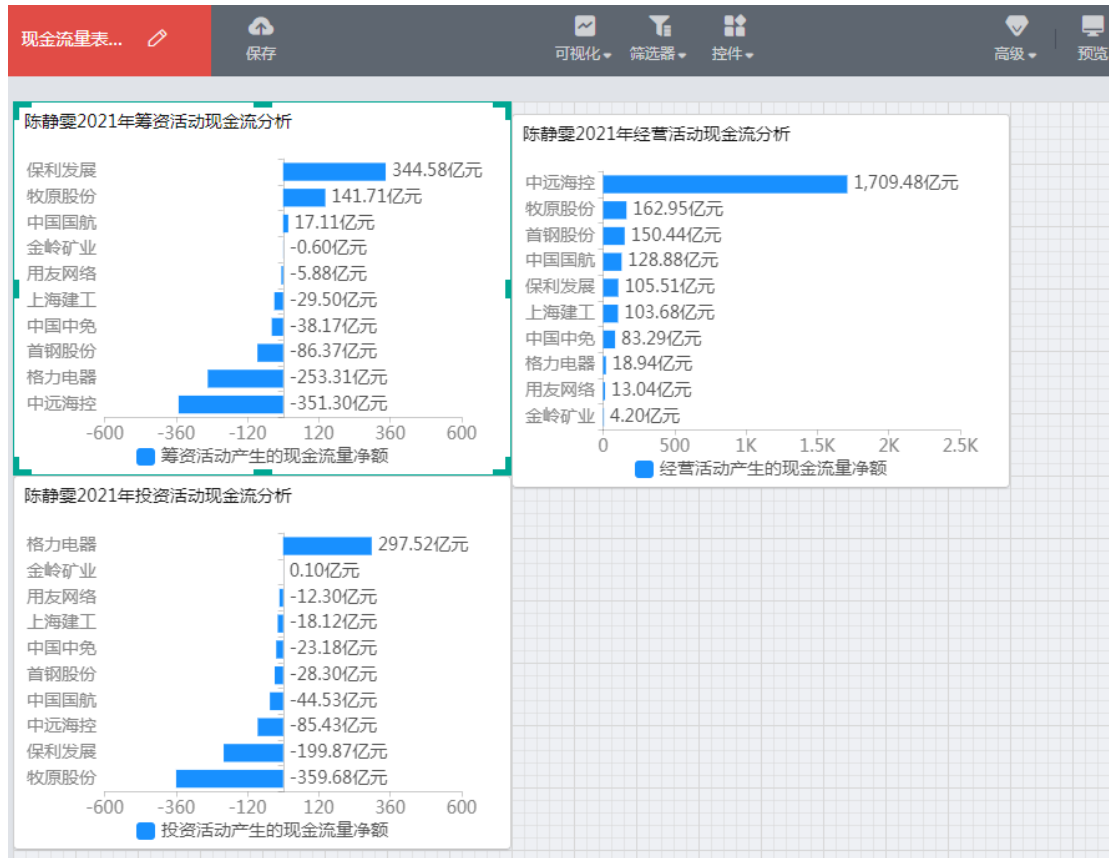
## (2) 利润表分析 截图:



分析总结：1.指标的含义.2.个人从可视化图中得出结论

可以看出上海建工 2021 年营业外收入 5.68 亿元 2021 年研发支出费用 242.27 亿元 2021 年营业成本 2545.57 亿元均为最高

### (3) 现金流量表分析 截图：



分析总结：1.指标的含义.2.个人从可视化图中得出结论

现金流是指企业或个人在一定时期内实际收入和支出的现金流动情况，也就是现金的流入和流出。现金流可以用来衡量一个企业或个人的财务状况和经营能力。通常，现金流越充裕，企业或个人的财务状况就越好。

### 3. 投资者角度的财报分析

#### (1) 财务能力分析

##### 1) 盈利能力分析截图：



分析总结：1.指标的含义.2.个人从可视化图中得出结论

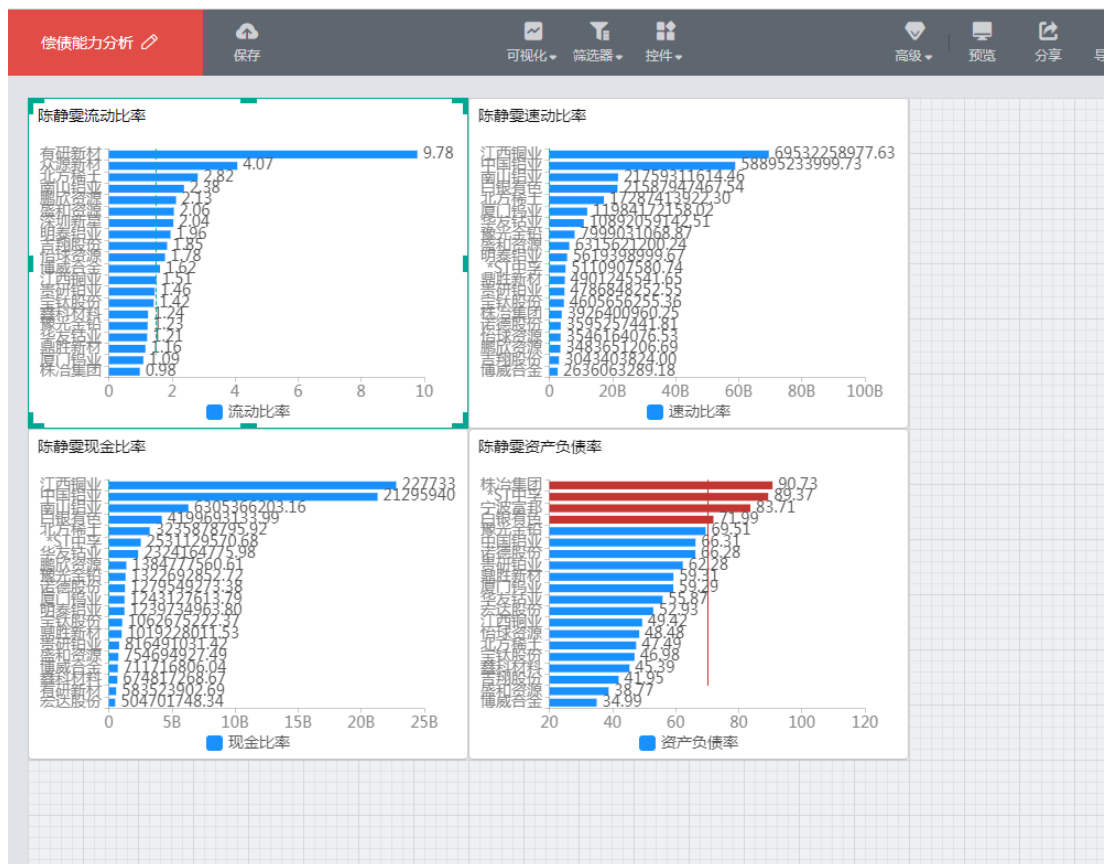
净利润是指企业当期利润总额减去所得税后的金额，即企业的税后利润。是一个企业经营的最最终成果,是衡量一个企业经营效益的主要指标。

毛利率是指毛利与销售所获得收入的百分比。

毛利率可作为体现商品通过生产转换系统后进行增值的部分,换句话说,增值越多则毛利率也就越多。

从图中得出结论可以看出江西铜业本期营业收入和净利润最高资产总计最高  
华友钴业的毛利率和净资产收益率最高

## 2) 偿债能力分析 截图:



分析总结: 1.指标的含义.2.个人从可视化图中得出结论

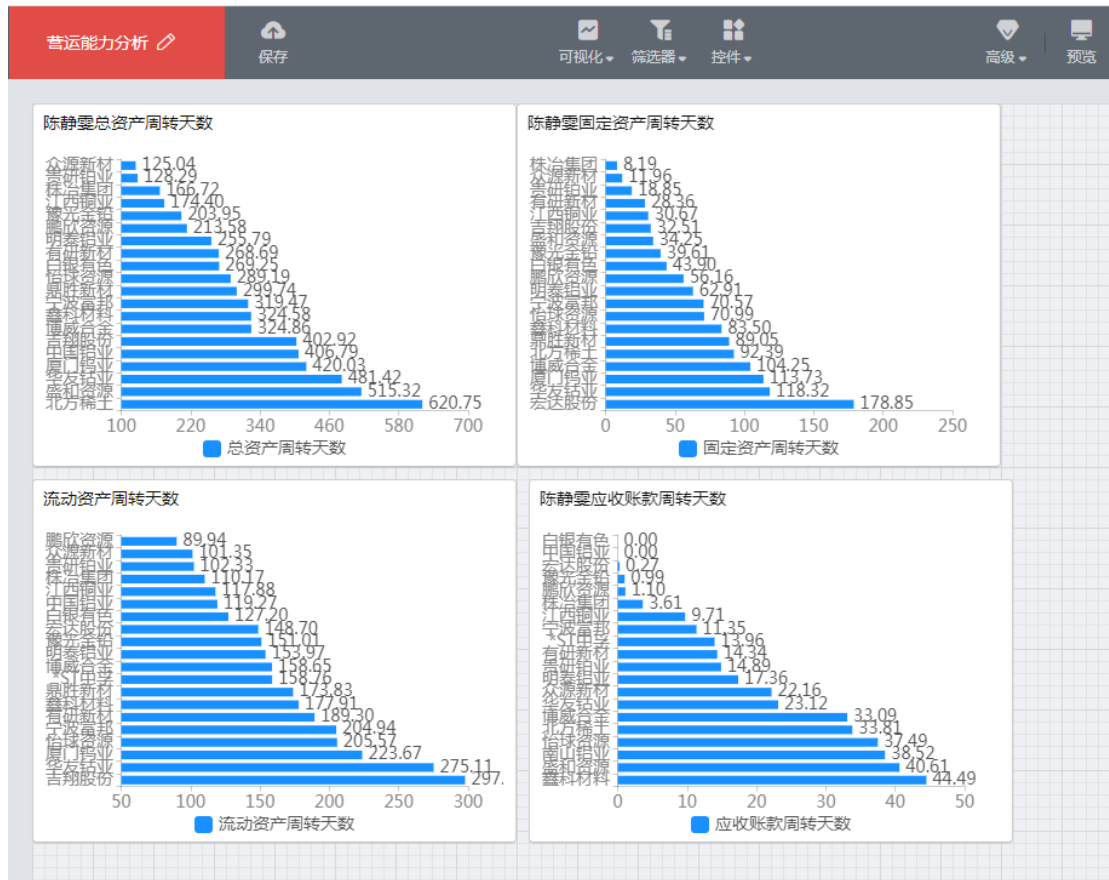
流动比率是流动资产对流动负债的比率，用来衡量企业流动资产在短期债务到期前，可以变为现金用于偿还负债的能力。流动比率越高，说明企业资产的变现能力越强，短期偿债能力亦越强，反之则弱

速动比率是指企业速动资产与流动负债的比率，速动资产是企业的流动资产减去存货和预付费用后的余额，主要包括现金、短期投资、应收票据、应收账款等项目。

现金比率是指企业现金类资产与流动负债的比值，该指标反映企业的即刻变现能力，可显示企业立即偿还到期债务的能力。一般认为现金比率在 20%以上为好

资产负债率又称举债经营比率，它是用以衡量企业利用债权人提供资金进行经营活动的能力，以及反映债权人发放贷款的安全程度的指标，通过将企业的负债总额与资产总额相比较得出，反映在企业全部资产中属于负债比率。

### 3) 营运能力分析截图：



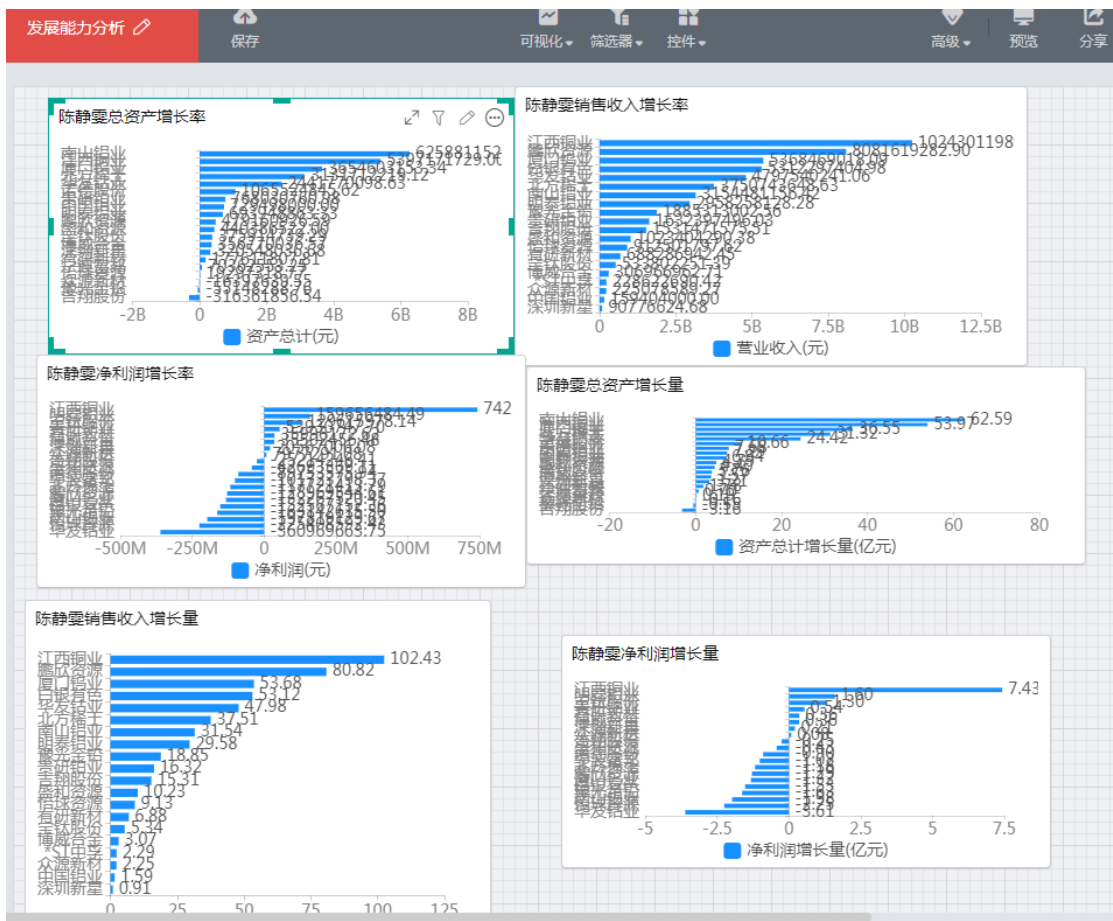
分析总结：1.指标的含义.2.个人从可视化图中得出结论

总资产周转天数是反映企业所有资产总额周转情况的一个重要指标,它等于 360 天与总资产周转率之比。

固定资产周转天数表示在一个会计年度内,固定资产转换成现金平均需要的时间,即平均天数。流动资产周转天数是指流动资产周转速度以时间形式表示的、企业流动资产每周转一次所需要的时间，是反映企业流动资产周转速度的重要指标

应收账款周转天数是指企业从取得应收账款的权利到收回款项、转换为现金所需要的时间它是应收账款周转率的一个辅助性指标，周转天数越短，说明流动资金使用效率越好。

#### 4) 发展能力分析截图：



分析总结：1.指标的含义.2.个人从可视化图中得出结论

总资产增长率是企业年末总资产的增长额同年初资产总额之比

净利润增长率就是指本期的净利润比上一期净利润的比值。如果净利润增长率为正数，说明业绩增长，如果净利润增长率为负数，说明本期净利润不如上期，业绩下滑。

销售增长率是企业本年销售收入增长额同上年销售收入总额之比。

## (2) 投资对象选择

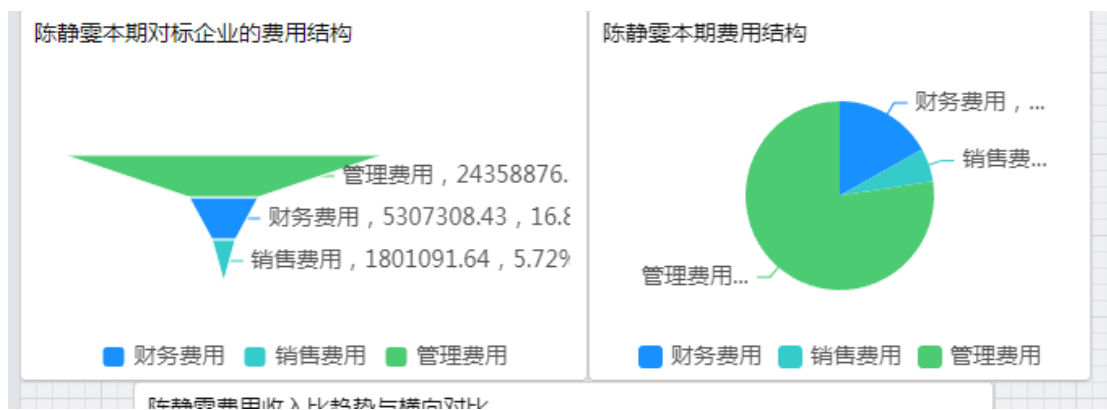
# 1) 企业智能分组截图：

	A	B	C	D	E	F	G
1	企业简介	资产收	营业利润	资产报	分类		
2	鼎胜新材	8.36	3.45	5.47	0		
3	众源新材	10.77	3.29	10.8	0		
4	博威合金	9.72	6.4	7.67	0		
5	吉翔股份	7.98	0.94	7.96	0		
6	贵研铂业	8.9	1.19	5.84	0		
7	明泰铝业	8.9	4.87	7.67	0		
8	厦门钨业	11.06	5.07	6.14	0		
9	旭升股份	20.32	31.23	13.78	1		
10	诺德股份	5.9	7.15	5.29	2		
11	中国铝业	3.07	1.35	3.44	2		
12	宝钛股份	4.64	5.88	3.96	2		
13	有研新材	2.8	1.94	2.92	2		
14	怡球资源	3.79	2.04	5.02	2		
15	盛和资源	5.24	5.69	5.48	2		
16	豫光金铅	3.98	0.84	5.51	2		
17	南山铝业	3.98	9	4.01	2		
18	北方稀土	6.28	5.97	4.96	2		
19	白银有色	2.34	0.9	4.56	2		
20	鹏欣资源	3.71	0.91	3.22	2		
21	江西铜业	4.93	1.52	3.99	2		
22	宁波富邦	-29.51	-3.89	-2.89	3		
23	深圳新星	8.86	13.14	7.63	4		
24	华友钴业	20.06	12.3	12.38	4		
25							
26							
27							
28							
29							

## 4. 费用分析

### (1) 费用整体分析

#### 1) 费用结构分析截图：



分析总结：1.指标的含义.2.个人从可视化图中得出结论

从图中得出结论可以看出本期对标企业的费用结构和本期费用结构里管理费用占比最多

## 2) 费用比率分析 截图:



分析总结: 1.指标的含义.2.个人从可视化图中得出结论

从图中得出结论可以看出费用收入比趋势与横向对比 2016 年最高 26.80 随后下降

## (2) 专项费用分析

### 1) 财 务 费 用 分 析 截 图 :



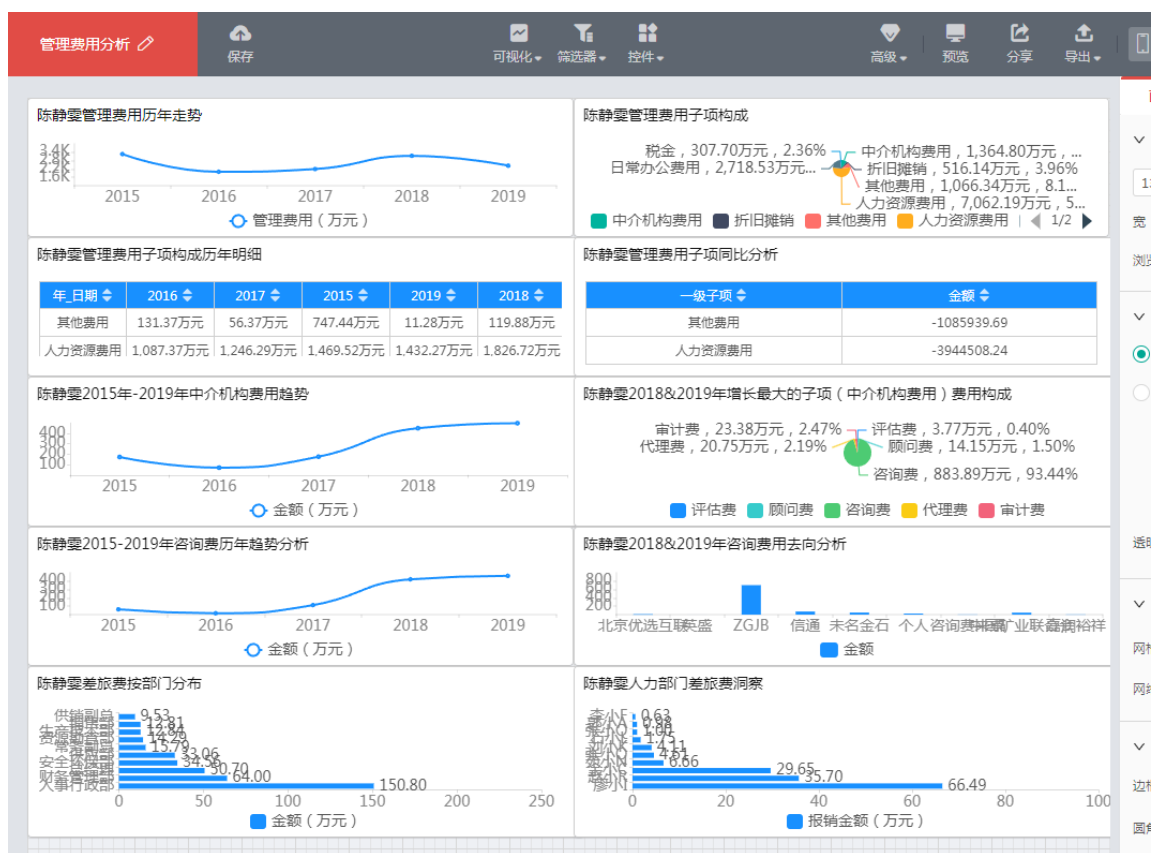
分析总结: 1.指标的含义.2.个人从可视化图中得出结论

企业为筹集生产经营所需资金

“财务费也称为财务费用,是企业为筹集生产经营所需资金等而发生的费用,包括利息净支出、汇兑净损失、金融机构手续费以及筹集生产经营资金发生的其他费用等.

从图中得出结论可以看出财务费用支出项结构分析的,利息支出占比最多达到 98.43%金额是 82668.85 万元

## 2) 管 理 费 用 分 析 截 图 :



分析总结: 1.指标的含义.2.个人从可视化图中得出结论

管理费用是指企业行政管理部门为组织和管理生产经营活动而发生的各种费用。包括的具体项目有:企业董事会和行政管理部门在企业经营管理中发生的, 或者应当由企业统一负担的公司经费、工会经费、待业保险费、劳动保险费、董事会费、聘请中介机构费、咨询费、诉讼费、业务招待费、办公费、差旅费、邮电费、绿化费、管理人员工资及福利费等  
从图中得出结论可以看出 2018&2019 年增长最大的子项(中介机构费用)费用构成中咨询费占比最多达到 93.44%金额是 883.89 万元 2018&2019 年咨询费用去向大部分来自 ZGJB 703.77 万元

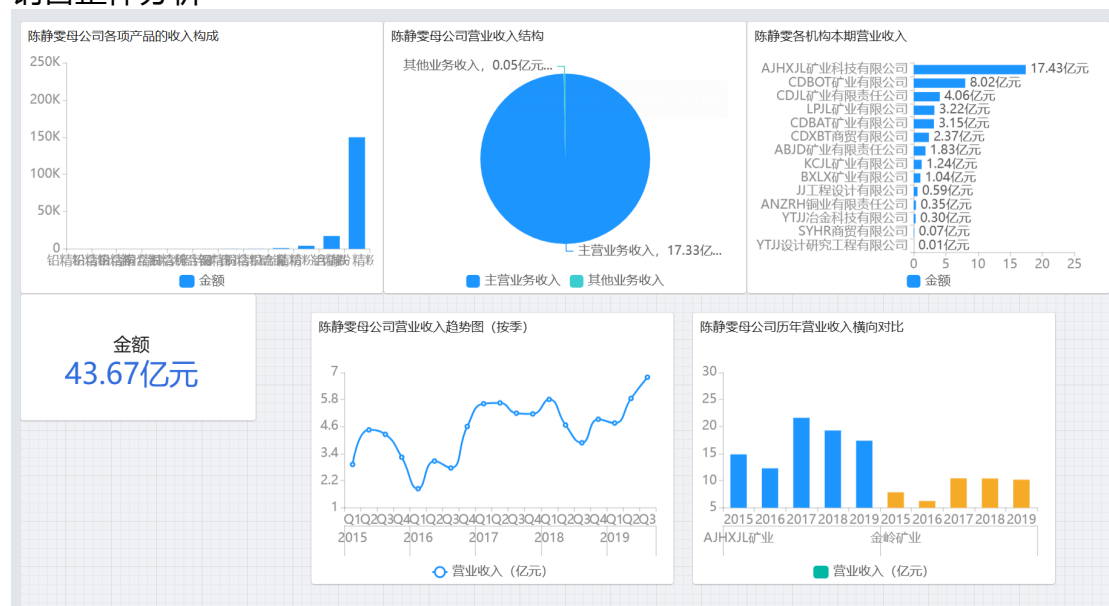
### 3) 销 售 费 用 分 析 截 图 :



分析总结: 1.指标的含义.2.个人从可视化图中得出结论

销售费用是指企业在销售产品、自制半成品和提供劳务等过程中发生的各项费用, 包括由企业负担的包装费、运输费、广告费、装卸费、等

### 销售整体分析



分析总结: 1.指标的含义.2.个人从可视化图中得出结论

营业收入是从事主营业务或其他业务所取得的收入。指在一定时期内, 商业企业销售商品

或提供劳务所获得的货币收入。分为主营业务收入和其他业务收入。如商业企业的商品销售收入、生产加工企业的产品销售收入、饮食业的饮食品销售收入、服务业的服务收入、仓储企业的仓储收入、运输企业的运费收入、代办运输收入等。发生商品销售取得收入时通过"营业收入"帐户核算，借(增)记"银行存款"或"现金"帐户，贷(增)记"营业收入"帐户。对不属于企业主营业务范围的兼营业务的收入，作为附营业务收入处理。

## 客户数量分析



分析总结: 1.指标的含义.2.个人从可视化图中得出结论

## 产品维度分析

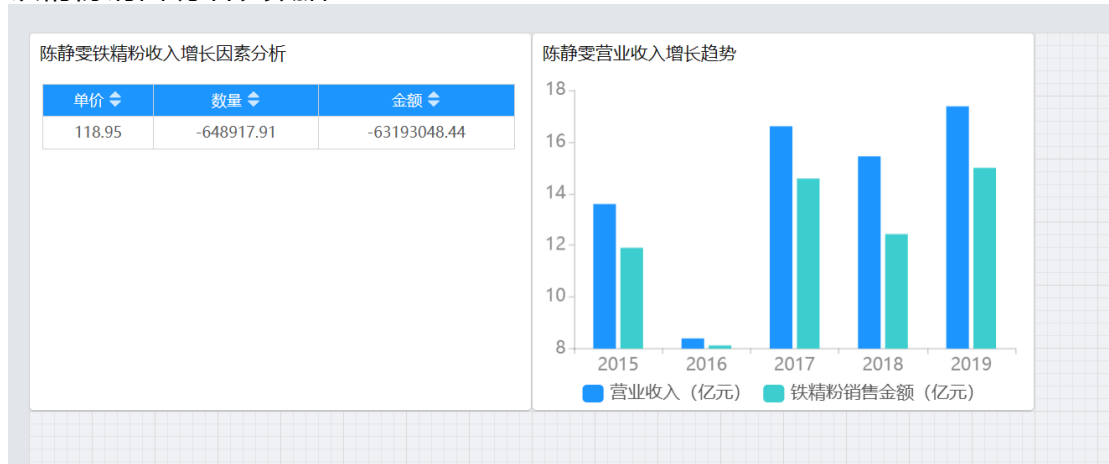


分析总结: 1.指标的含义.2.个人从可视化图中得出结论

从构成上看毛利是收入与营业成本的差，但实际上这种理解将毛利率的概念本末倒置了，其实，毛利率反映的是一个商品经过生产转换内部系统以后增值的那一部分。也就是说，增值的越多毛利自然就越多。比如产品通过研发的差异性设计，对比竞争对手增加了一些

功能，而边际价格的增加又为正值，这时毛利也就增加了

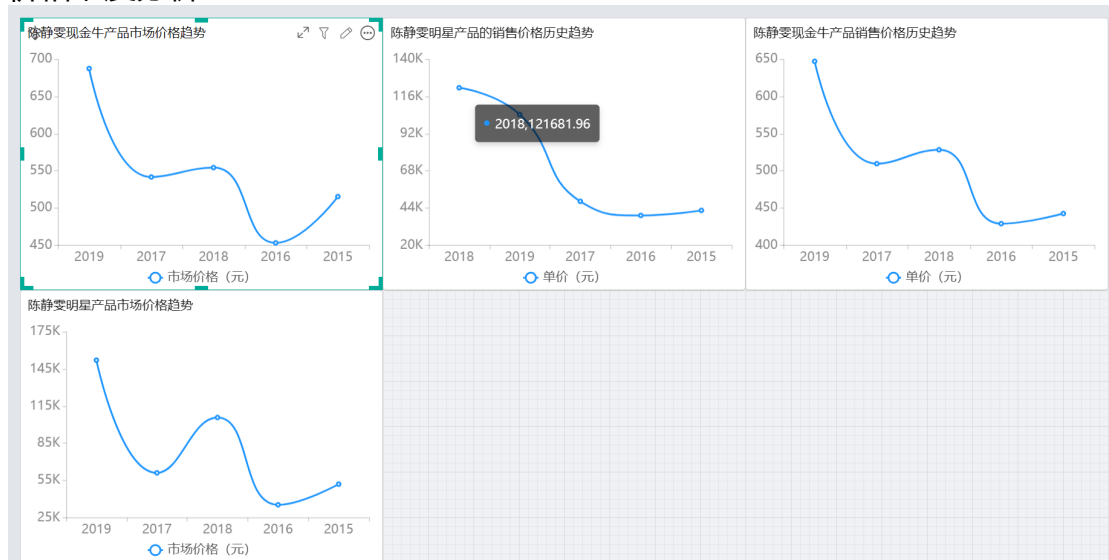
## 铁精粉销售明细表数据



分析总结：1.指标的含义.2.个人从可视化图中得出结论

营业收入的控制就是按照计划的要求对生产经营活动的过程与结果进行监督管理。下面跟着我一起来看看营业收入的意义和控制。

## 价格维度分析



分析总结：1.指标的含义.2.个人从可视化图中得出结论

销售额是指纳税人销售货物、提供应税劳务或服务，从购买或接受应税劳务方或服务方收取的全部价款和价外费用，但是不包括向购买方收取的销项税额以及代为收取的政府性基金或者行政事业性收费