

2024 年广东省职业院校技能大赛高职组 “建筑工程识图”赛项赛卷

模块一 建筑识图与绘图

任务一 建筑施工图识读

一、单项选择题（1~60 题，每题 1.0 分，共 60 分）

序号	题目
1	该建筑地上部分位于走道两侧的房间内最远点至房间疏散门距离不大于（ ）。
2	下列关于图纸作用和编排原则的说法中，错误的是（ ）。
3	以下标准中，不属于本工程设计依据的是（ ）。
4	以下关于本工程屋面排水的说法中，正确的是（ ）。
5	本工程 24-30 层建筑平面图中，未注明的门垛宽度为（ ）。
6	本工程无障碍卫生间内外高差为（ ）。
7	本工程的功能类别为（ ）。
8	本工程防火门的级别有（ ）种。
9	本工程外墙采用的材料为（ ）。
10	关于本工程的装修工程说法正确的是（ ）。
11	本工程采用的主要消防设施不包含（ ）。
12	本工程消防电梯的梯井、机房采用耐火极限不低于（ ）的防火隔墙。
13	本工程 10 层防火分区面积为（ ）。
14	本工程顶板做法中错误的是（ ）。
15	本工程外墙做法共有（ ）种。
16	本工程的水房间，按地面找坡（ ）坡向地漏或排水口。

17	关于玻璃幕墙的说法正确的是（ ）。
18	本工程共设置避难层（ ）个。
19	窗台高度低于（ ）时，内侧需要设置护窗栏杆。
20	本工程 10 层男卫生间地面建筑标高为（ ）。
21	本工程避难区面积共（ ）。
22	本工程 1 层中无障碍卫生间轮椅回转直径（ ）。
23	本工程空调水井剪力墙留洞直径为（ ）。
24	本工程 2 层中防雨金属百叶底部标高为（ ）。
25	本工程 3 层共有防火分区（ ）个。
26	本工程避难层消防水泵房采用（ ）回填。
27	本工程地下室楼梯栏杆净高大于（ ）。
28	本工程中编号为 FHC1815 的宽和高分别为（ ）。
29	本工程屋顶设备层排水坡度为（ ）。
30	本工程首层卫生间建筑地面的绝对标高（ ）。
31	本工程一层轻钢玻璃雨棚顶标高为（ ）。
32	本工程有水房间底部砌（ ）高 C20 细石混凝土档水墙。
33	本工程屋顶层女儿墙顶标高为（ ）。
34	本工程 20 层卫生间找坡坡度为（ ）。
35	本工程地体基坑底标高为（ ）。
36	本工程消防电梯机房标高为（ ）。
37	本工程 8 层共设置无障碍电梯（ ）部。
38	本工程 DT-1 基坑深度为（ ）。

39	本工程 23 层 FHM0924 甲设置（ ）高混凝土反坎。
40	本工程屋面混凝土雨棚坡度为（ ）。
41	属于本工程屋面主要保温材料的有（ ）。
42	LT2 梯段宽度为（ ），梯井宽度为（ ）。
43	地下一层中冲洗集水坑建筑顶标高为（ ）。
44	本工程 23 层中 FHM0924 甲混凝土反坎高度为（ ）。
45	本工程 DT-18 电梯基坑坑底建筑标高为（ ）。
46	本工程没设夹层的是（ ）
47	以下各项中，不属于建筑立面图所表达的内容是（ ）。
48	本工程建筑高度为（ ）。
49	本工程 LT-1 有效宽度为（ ）。
50	楼梯间护窗栏杆杆件垂直净距（ ）。
51	以下关于建筑无障碍设施的描述中，错误的是（ ）。
52	本工程采用的立面图命名方法是（ ）。
53	以下不属于本工程外装修形式的有（ ）。
54	以下各项概念中，正确的是（ ）。
55	以下哪个不属于影响民用建筑耐火等级的因素（ ）。
56	本工程中以下哪种门属于乙级防火门（ ）。
57	本工程保温材料岩棉条的导热系数为（ ）。
58	本工程共有（ ）个消防救援窗。
59	本工程 1 层中金属百叶通风率为（ ）。
60	关于卫生间下列说法正确的是（ ）

二、多项选择题（61~70 题，每题 2.0 分，共 20 分）

序号	题目
61	以下关于本工程无障碍卫生间内部设施说法正确的是（ ）。
62	本工程立面窗的形式有（ ）。
63	以下属于本工程墙体厚度的有（ ）。
64	装配式建筑标准化设计的内容有（ ）。
65	关于本工程下列说法不正确的有（ ）。
66	关于本工程下列说法不正确的有（ ）。
67	关于本工程消防设计下列说法正确的有（ ）。
68	属于本工程楼梯形式有（ ）。
69	关于本工程墙体下列说法正确的有（ ）。
70	关于本工程屋面下列说法正确的有（ ）。

2024 年广东省职业院校技能大赛高职组 “建筑工程识图”赛项赛卷

模块一 建筑识图与绘图

任务二 建筑施工图绘图

(总分 50 分)

试题 1: 建筑平面图绘制 (15 分)

打开样板图“试题 1. dwg”，完成平面图（局部）绘制。

绘图要求:

1. 按表 1 设置图层。

表 1 图层设置要求

图层名称	颜色	线型	线宽
轴线	1	CENTER	0.15
墙、柱	2	CONTINUOUS	0.5
门窗	4	CONTINUOUS	0.2
外墙保温	33	CONTINUOUS	0.35
室外地坪线	7	CONTINUOUS	1.0
尺寸标注	3	CONTINUOUS	0.2
文字标注	7	CONTINUOUS	Default
台阶、坡道及扶手	2	CONTINUOUS	0.2
图框	5	CONTINUOUS	0.2
剖切到的构件线	2	CONTINUOUS	0.1
其他	6	CONTINUOUS	0.2

2. 文字样式设置

设置样式名“汉字”，字体名为“仿宋”，宽高比为 0.7；设置样式名“非汉字”，字体名为“Simplex”，宽高比为 0.7。

3. 尺寸标注样式设置

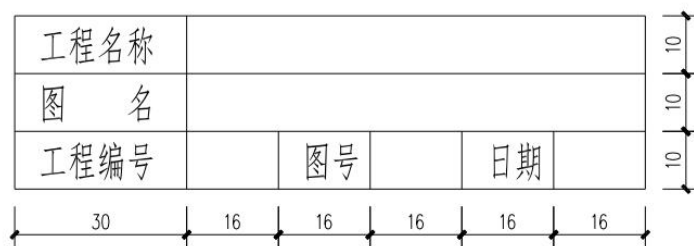
尺寸标注样式名为“尺寸”。文字样式选用“非汉字”，箭头大小为 1.2mm，基线间距 8mm，尺寸界限偏移尺寸线 2mm，尺寸界限偏移原点 5mm，文字高度 3mm，使用全局比例为 100。

4. 其他

在图层“图框”中绘制 A2 横式图框。

(1) 横式图框。图框线宽要求细线 0.35mm，中粗 0.7mm，粗线 1.0mm，线宽均采用对象线宽。

(2) 均采用对象线宽。标题栏文字采用“汉字”样式，字高5.0mm，按下图绘制（尺寸无须标注）：



5. 绘图比例 1:1，出图比例 1:100。

6. 绘制范围：23 层 T4~T6 轴与 TD~TF 轴交汇范围，超出此范围的部分用折断线断开。

保存要求：

完成绘制任务后，将绘制好的试题 1 保存在以赛位号命名的文件夹，文件名为“试题 1-xxx.dwg”，xxx 为赛位号。

试题 2：建筑立面图绘制（15 分）

根据所提供的建施图，绘制 TA~TF 轴立面图。绘图比例 1:1，出图比例 1:100。绘制要求如下：

1. 图层设置：按表 2 设置图层

表 2 图层设置

图层名称	颜色	线性	线宽
轴线	1	CENTER	0.15
立面轮廓	2	CONTINUOUS	0.5
门窗	4	CONTINUOUS	0.2
标注	3	CONTINUOUS	0.15
室外地坪线	7	CONTINUOUS	0.7
护栏、百叶窗	134	CONTINUOUS	0.15
其他	6	CONTINUOUS	0.25

2. 标注及文字

尺寸标注样式及文字样式设置同试题 1，使用全局比例为 100，按制图标准要求标注必要的尺寸和标高。

3. 其他绘图要求

(1) 仅绘制标高 0.000m 至 13.700m 范围内立面。根据相关建筑工程施工图，绘制正确的立面图；

(2) 根据题目要求，选择正确的门窗大样图和立面局部放大图；

- (3)需画出立面外轮廓、地坪线、门窗、雨篷、尺寸标注、标高、图名及比例等；
- (4)立面图应按比例放置在试题 1 所绘制的 A2 图框中；
- (5)其余未明确部分按现行制图标准绘图。

保存要求：

完成绘制任务后，将绘制好的试题 2 保存在以赛位号命名的文件夹，文件名为“试题 2-xxx.dwg”，xxx 为赛位号。

试题 3：建筑剖面图绘制（20 分）

根据所提供的建施图，绘制“3-3 剖面局部竣工图”。绘图比例 1:1，出图比例 1:100。绘图要求如下：

1. 图层设置：按表 3 设置图层

表 3 图层设置

图层名称	颜色	线型	线宽
轴线	1	CENTER	0.15
墙体楼板	2	CONTINUOUS	0.5
门窗	4	CONTINUOUS	0.2
其余投影线	5	CONTINUOUS	0.13
填充	8	CONTINUOUS	0.05
尺寸标注	3	CONTINUOUS	0.09
室外地坪线	7	CONTINUOUS	0.7
文字	7	CONTINUOUS	DEFAULT
其他	6	CONTINUOUS	0.13

2. 标注及文字

尺寸标注样式及文字样式设置同试题 1，使用全局比例为 100，按制图标准要求标注必要的尺寸和标高。

3. 绘图要求

剖切位置位于 T6 轴右侧 2000mm，剖视方向同 1-1 剖面，编号 3-3；

4. 其他绘图要求

- (1) 竖向方向绘制范围为标高 0.000m 至 38.900m 中间部分；
- (2) 图层、尺寸样式、文字样式依据试题 1 设置；
- (3) 其他未明确部分参照制图标准；
- (4) 投影可见门窗均用单线绘制外轮廓即可，石材造型可不必绘制。

保存要求：

完成绘制任务后，将绘制好的试题 3 保存在以赛位号命名的文件夹，文件名为“试题 3-xxx.dwg”，xxx 为赛位号。

2024 年 XX 省职业院校技能大赛高职组

“建筑工程识图”赛项赛卷

模块一 建筑识图与绘图

任务三 建筑模型三维转换

(总分 10 分)

试题 4: 建筑节点图绘制 (5 分)

结合施工图纸和工程变更单的内容,完成屋顶设备层平面图中节点 2 的绘制(反梁过水洞节点大样),折断线外无需绘制。具体要求如下:

绘图要求:

- 按表 1 设置图层。

表 1 图层设置要求

图层名称	颜色	线型	线宽
轴线	1	CENTER	0.15
墙、柱	2	CONTINUOUS	0.5
门窗	4	CONTINUOUS	0.2
外墙保温	33	CONTINUOUS	0.35
室外地坪线	7	CONTINUOUS	1.0
尺寸标注	3	CONTINUOUS	0.2
文字标注	7	CONTINUOUS	Default
台阶、坡道及扶手	2	CONTINUOUS	0.2
图框	5	CONTINUOUS	0.2
剖切到的构件线	2	CONTINUOUS	0.1
其他	6	CONTINUOUS	0.2

- 文字样式设置

设置样式名“汉字”,字体名为“仿宋”,宽高比为 0.7;设置样式名“非汉字”,字体名为“Simplex”,宽高比为 0.7。

- 尺寸标注样式设置

尺寸标注样式名为“尺寸”。文字样式选用“非汉字”,箭头大小为 1.2mm,基线间距 8mm,尺寸界限偏移尺寸线 2mm,尺寸界限偏移原点 5mm,文字高度 3mm,使用全局比例为 100。

- 绘图比例 1:1,出图比例 1:20。

保存要求:

完成绘制任务后，将绘制好的试题 4 保存在以赛位号命名的文件夹，文件名为“试题 4-xxx.dwg”，xxx 为赛位号。

试题 5：建筑节点三维转换（5 分）

将完成的试题 4 建筑节点图，在建模软件内创建节点构造模型。

建模要求：

- 1、建模比例 1:10。
- 2、材质要求：须在对应位置贴材质，使用材质名称如下：
面砖、混凝土、.....，其余材质按软件默认。

保存要求：

完成模型转换任务后，将成果保存在以赛位号命名的文件夹，文件名为“试题 5-xxx.Z1”，xxx 为赛位号。

2024 年广东省职业院校技能大赛高职组 “建筑工程识图”赛项赛卷

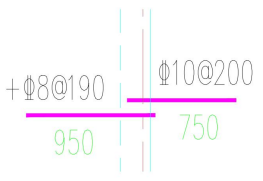
模块二 结构识图与绘图

任务一 结构施工图识读

三、单项选择题（1~50 题，每题 1.5 分，共 75 分）

序号	题目
1	以下关于本工程的说法错误的是（ ）。
2	本工程上部结构的嵌固部位相对标高为为（ ）m。
3	对于本工程地下室外墙，说法错误的是（ ）。
4	按照设计要求，本工程主塔桩基础混凝土强度等级为（ ）。
5	对于本工程钢筋连接接头，说法正确的是（ ）。
6	本工程 C-01#塔楼的结构体系为（ ）。
7	本工程下列说法错误的是（ ）。
8	按照本工程要求，以下做法正确的是（ ）。
9	关于本工程说法准确的是（ ）。
10	以下说法错误的是（ ）。
11	本工程主楼筏板水平分布钢筋为（ ）。
12	本工程集水井下回填混凝土等级为（ ）。
13	主楼相对标高为 76.950 ~ 81.150 处 KZ5 的箍筋形式为（ ）。
14	避难层的 Q1 水平分布筋和垂直分布筋分别为（ ）。
15	结施-3-16a 中关于 GBZ8 说法正确的是（ ）。
16	关于墙、柱平法施工图，以下描述准确的是（ ）。

17	结施结施-4-02 中，核心筒外区域未标注结构的标高为（ ）。
18	结施结施-4-02 中，关于吊钩梁附加箍筋说法不正确的是（ ）。
19	结施结施-4-03 中，关于构造柱说法不正确的是（ ）。
20	结施-5-01 中，KL1 梁顶标高为（ ）。
21	结施-5-01 中，KL15 吊筋弯起角度为（ ）。
22	结施-5-01 中，次梁低于主梁时吊筋选用（ ）。
23	结施-5-02 中，KL25（5B）中 5 代表（ ）。
24	结施-5-02 中，KL25（5B）中附加箍筋直径为（ ）mm。
25	结施-5-02 中，KL25 中附加箍筋根数为（ ）根。
26	结施-5-03 中，L30a 中梁宽为（ ）mm。
27	根据平法制图规则，结施-3-10 中，KZ10 的节点核心区箍筋直径为（ ）mm。
28	根据平法制图规则，结施-3-01 中，KZ10 首层柱净高范围内，柱根箍筋加密区范围长度为（ ）mm。
29	根据平法制图规则，结施-3-01 中，KZ5 第四层柱净高范围内，柱根箍筋加密区范围长度为（ ）mm。
30	根据平法制图规则，结施-3-08 中，KZ5 第 30 层柱净高范围内，柱上部箍筋加密区范围长度为（ ）mm。
31	结施-5-02 中三层连梁 L11（1A），下列说法错误的是（ ）。
32	结施-3-05 中轴框架柱 KZ22 在 68.55~89.55m 标高段，柱纵筋采用焊接连接时，不符合规范要求的是（ ）。
33	结施-5-03 中三层连梁 L14（1A），箍筋加密区范围（ ）mm。
34	结施-3-04 中，Q1 在 51.75~68.55 米段混凝土强度等级是（ ）。
35	结施-5-04 中，KL13（1A 左端支座处锚固长度为（ ）mm。
36	结施-5-04 中，KL13（1A）左端箍筋加密范围为（ ）mm。
37	结施-5-04 中，KL13（1A）在 T-8 轴支座处第一排钢筋截断位置到柱边的距离为（ ）mm。
38	结施-5-05 中，关于 KL39（1A）说法错误的是（ ）。

39	结施-5-06 中，LL1 端部截面各有纵筋（ ）根。
40	结施-5-06 中，LL3 下部纵筋分（ ）排布置。
41	结施-6-01a 中，有关楼板洞口加强筋说法准确的是（ ）。
42	结施-6-02 中，楼板洞口加强筋伸出洞口长度最小可为（ ）。
43	结施-6-01a 中，有关板顶配筋错误的是（ ）。
44	结施-6-03a 中，有关楼承板说法错误的是（ ）。
45	结施-6-05 中，有关未标注的板说法错误的是（ ）。
46	结施-6-06 中，有关未钢筋锚固说法准确的是（ ）。
47	结施-6-05 中，有关温度钢筋的板说法错误的是（ ）。
48	<p>结施-6-15 中，下图中“+”代表（ ）。</p> 
49	结施-7-02a 中，有关 TL1 说法错误的是（ ）。
50	结施-7-09 中，有关说法错误的是（ ）。

四、多项选择题（51~60 题，每题 2.5 分，共 25 分）

序号	题目
51	本工程的基础形式不包括（ ）。
52	有关本工程大体积混凝土施工说法准确的有（ ）。
53	以下那些为危大工程（ ）。
54	结施-3-13a 中，以下关于 Q1 说法准确的是（ ）。
55	结施-3-11 中，以下关于 KZ17 说法错误的是（ ）。
56	结施-5-15 啊中，以下关于 KL1（5B）说法准确的是（ ）。
57	结施-5-01 中，以下关于 L6（1A）说法错误的是（ ）。
58	结施-6-01a 中，以下关于下图说法错误的是（ ）。 B: X&YΦ8@190 T: X&YΦ8@200
59	结施-2-02 中，有关说法错误的是（ ）。
60	结施-1-11 中，装配式率计算中提到的“三板”，不包括以下（ ）。

2024 年广东省职业院校技能大赛高职组

“建筑工程识图”赛项赛卷

模块二 结构识图与绘图

任务二 结构施工图绘图

(总分 50 分)

结构施工图绘图要求：

- 1、出图比例按题目要求，对图层设置不作要求。
- 2、钢筋线采用多段线命令绘制，并设置线宽，出图后粗线线宽为 0.5mm。
- 3、本工程图中未明确的结构构造，均按《混凝土结构施工图平面整体表示方法制图规则和构造详图》（22G101）系列图集中最经济的构造标准要求。
- 4、加密区箍筋范围尺寸按照标准构造要求计算取值，不作人为放大调整，且小数点后数字进位；构造尺寸按最低限值取值，不作人为放大调整，且小数点后数字进位。
例：加密区范围尺寸计算值 935.3，则取值 936，计算值 974.8，则取值 975。构造尺寸计算值 99 则取值 99，计算值 99.2 则取值 100。
- 5、文字标注：采用样板文件中已设置的字体“钢筋”。
- 6、尺寸标注：根据出图比例要求，选用样板文件中已设置的标注样式进行标注。
- 7、所有绘图成果保存在以赛位号命名的文件夹内。

试题 1：打开样板图“试题 1. dwg”，根据提供的样板文件，请在已给出轮廓内补绘结施-2-05 中 T-2 轴交 T-A 轴处基础筏板与中 a-a 配筋详图及对应的桩 ZH29 在筏板中的插筋。（10 分）

绘图要求：

- 1、补绘 a-a 断面图中筏板顶标高。
- 2、补绘 a-a 断面图中筏板钢筋，并标注钢筋信息及必要钢筋构造尺寸。
- 3、补绘桩 ZH29 纵筋在筏板内锚固构造，并标注必要的构造尺寸。

4、绘图比例 1:1，出图比例 1:50（纵断面图）及 1:25（1-1 断面图），尺寸标注选用标注样式中“比例 50”及“比例 25”标注。

保存要求：

完成绘制任务后，将绘制好的试题 1 保存在以赛位号命名的文件夹，文件名为“试题 1-xxx.dwg”，xxx 为赛位号。

试题 2：打开样板图“试题 2.dwg”，请补绘标高 34.650 梁平法施工图中 T-A 轴 KL1（5B）纵剖面配筋详图，并绘制指定位置的 1-1、2-2、3-3 梁横断面配筋图。（8 分）

绘图要求：

1. 补绘完成梁纵剖面配筋详图，绘制梁内箍筋（仅绘制支座边缘起步箍筋、两边相邻第一道箍筋），箍筋信息仅标注箍筋起步尺寸、两边相邻第一道箍筋尺寸、加密区长度尺寸；

2. 绘制指定位置的 1-1、2-2、3-3 梁横断面配筋图。要求绘制：

在梁纵断面图上绘制断面标注，1-1 剖切位置自 T-4 轴向右 1200mm，2-2 剖切位置在跨中，3-3 剖切位置自 T-5 轴向左 1200mm；

3. 绘制比例 1:1，出图比例 1:25。

保存要求：

完成绘制任务后，将绘制好的试题 1 保存在以赛位号命名的文件夹，文件名为“试题 2-xxx.dwg”，xxx 为赛位号。

试题 3：打开样板图“试题 3.dwg”，按照施工图纸和变更单附图内容，综合识读后绘制框架柱 KZ1 指定范围内的构造详图。（12 分）

绘图要求：

1. 绘制柱在标高 66.450 ~ 70.650 段钢筋，并标注标高 66.450 ~ 70.650 段柱全部纵筋钢筋信息。

2. 绘制柱纵筋在变截面处的钢筋构造（标高 66.450 ~ 70.650 段），并标注必要尺寸。

左侧尺寸范围内注明柱箍筋范围信息（标高 66.450 ~ 70.650 段），并标注相应箍筋范围尺寸及必要的定位尺寸。（纵剖图中箍筋仅需绘制节点核心区上下第一道起步箍筋、加密区第一道起步箍筋和分界箍筋）

4. 绘制柱纵筋的连接接头位置（标高 66.450 ~ 70.650 段），并标注接头位置尺寸。

绘图要求：

保存要求：

试题 4: 打开样板图“试题 4. dwg”，请补绘标高 5. 250~9. 450 层 Q1 剪力墙身钢筋构造详图。（6 分）

绘图要求:

1. 补绘剪力墙身水平、竖向钢筋，并标注配筋信息。（边缘构件钢筋无需绘制）
2. 标注剪力墙水平分布钢筋在端柱及暗柱内的锚固长度（水平及竖向投影长度）。
3. 绘制比例1:1，出图比例1:50。

保存要求:

完成绘制任务后，将绘制好的试题 1 保存在以赛位号命名的文件夹，文件名为“试题 4-xxx.dwg”，xxx 为赛位号。

试题 5: 打开样板图“试题 5. dwg”，按照结施-6-02 施工图纸和变更单附图内容，综合识读后绘制三层楼板 B1 配筋构造。（6 分）

绘图要求:

1. 在B1板配筋构造图中，补绘板配筋，并注明配筋信息。
2. 在B1板配筋构造图中，标注必要的纵筋锚固构造尺寸。
3. 绘制比例1:1，出图比例1:25。

保存要求:

完成绘制任务后，将绘制好的试题 1 保存在以赛位号命名的文件夹，文件名为“试题 5-xxx.dwg”，xxx 为赛位号。

试题 6: 打开样板图“试题 6. dwg”，按照施工图纸和变更单附图内容，综合识读后绘制楼梯配筋构造。请在答案卷中补绘结施-7-09 中 LT-1 楼梯 1-1 剖面图中 CT2 楼梯板配筋构造和 A-A 截面图。（8 分）

绘图要求:

1. 在CT2楼梯板配筋构造图中，补绘楼梯板配筋，并注明配筋信息。
2. 在CT2楼梯板配筋构造图中，标注必要的纵筋锚固构造尺寸。
3. 绘制A-A截面图并对梯段分布筋进行钢筋抽样绘制，标注必要尺寸及配筋信息，所有钢筋均应编号以示区别。
4. 绘制比例1:1，出图比例1:25。

保存要求:

完成绘制任务后，将绘制好的试题 1 保存在以赛位号命名的文件夹，文件名为“试题 6-xxx.dwg”，xxx 为赛位号。

2024 年广东省职业院校技能大赛高职组

“建筑工程识图”赛项赛卷

模块二 结构识图与绘图

任务三 结构模型三维转换

(总分 10 分)

试题 7：打开样板图“试题 7.dwg”，按照变更单附图内容绘制墙顶连梁 LL6 指定范围内的构造详图。（4 分）

绘图要求：

- 1、绘制连梁纵筋，标注连梁纵筋的锚固构造尺寸及上部非贯通纵筋在跨内断点尺寸（纵筋钢筋信息无需标注）；
- 2、绘制连梁箍筋，标注箍筋加密区及非加密区范围，箍筋需全部绘制（箍筋钢筋信息无需标注）；
- 3、绘图比例 1:1，出图比例 1:50。

保存要求：

完成绘制任务后，将绘制好的试题 7 保存在以赛位号命名的文件夹，文件名为“试题 7-xxx.dwg”，xxx 为赛位号。

试题 8：结构模型三维转换，根据完成的试题 7 墙顶连梁 LL6 构造详图，在建模软件内创建构造模型。（6 分）

建模要求：

- 1、创建连梁、墙体三维模型；
- 2、创建连梁纵筋及箍筋，钢筋颜色设置为红色；
- 3、连梁、墙体设置为灰色，透明度设置为 50%；
- 4、连梁模型创建比例 1:10。

注：墙身分布筋可不绘制；箍筋弯钩可不创建；箍筋直径按 10mm；纵筋直径按 20mm；保护层厚度按 20mm；钢筋材质无需贴图。

保存要求：

完成绘制任务后，将绘制好的试题 8 保存在以赛位号命名的文件夹，文件名为“试题

8-xxx.Z1”，xxx 为赛位号。